

ЗАТВЕРДЖЕНО
Наказ Міністерства транспорту
та зв'язку України
23.11.2004
№ 1026

ІНСТРУКЦІЯ З ПЕРЕВЕЗЕННЯ НЕГАБАРИТНИХ І ВЕЛИКОВАГОВИХ ВАНТАЖІВ ЗАЛІЗНИЦЯМИ УКРАЇНИ

Розділ 1

Загальні положення

1.1. Інструкція з перевезення негабаритних і великовагових вантажів залізницями України визначає порядок і умови перевезення негабаритних вантажів на платформах, у піввагонах та всіх вантажів на транспортерах в залежності від їх розмірів, маси і способу кріплення.

1.2. Перевезення негабаритних вантажів і всіх вантажів на транспортерах здійснюється тільки після виконання всіх процедур погодження, передбачених цією Інструкцією.

1.3. При перевезенні негабаритних і великовагових вантажів у міжнародному сполученні, окрім порядку і умов погодження таких перевезень, передбачених цією Інструкцією, повинні дотримуватися вимоги “Инструкции по перевозке негабаритных и тяжеловесных грузов на железных дорогах государств - участников СНГ, Латвийской Республики, Литовской Республики, Эстонской Республики” (далі - Інструкція ДЧ-1835), Соглашения о международном железнодорожном грузовом сообщении (СМГС), Служебной Инструкции к Соглашению о международном железнодорожном грузовом сообщении (СИ к СМГС) та інших Угод про залізничні міжнародні вантажні сполучення.

1.4. Вимоги цієї Інструкції є обов'язковими для виконання причетними працівниками залізничного транспорту і вантажовідправниками (вантажодержувачами).

1.5. Інструкція розроблена з урахуванням вимог Статуту залізниць України, затвердженого постановою Кабінету Міністрів України від 06.04.98 № 457, Правил технічної експлуатації залізниць України, затверджених наказом Міністерства транспорту України від 20.12.96 № 411, та зареєстрованих в Міністерстві юстиції України 25.02.97 за № 50/1854, „Правил розміщення і кріплення вантажів у вагонах і контейнерах ”(Додаток 14 до СМГС) - далі Правила.

Розділ 2

Габарити навантаження. Негабаритні вантажі. Класифікація негабаритних вантажів

2.1. Вантажі, які перевозяться на відкритому рухомому складі в межах залізниць колії 1520 мм на загальних умовах, не повинні перевищувати контур основного габариту навантаження (рис. 1).

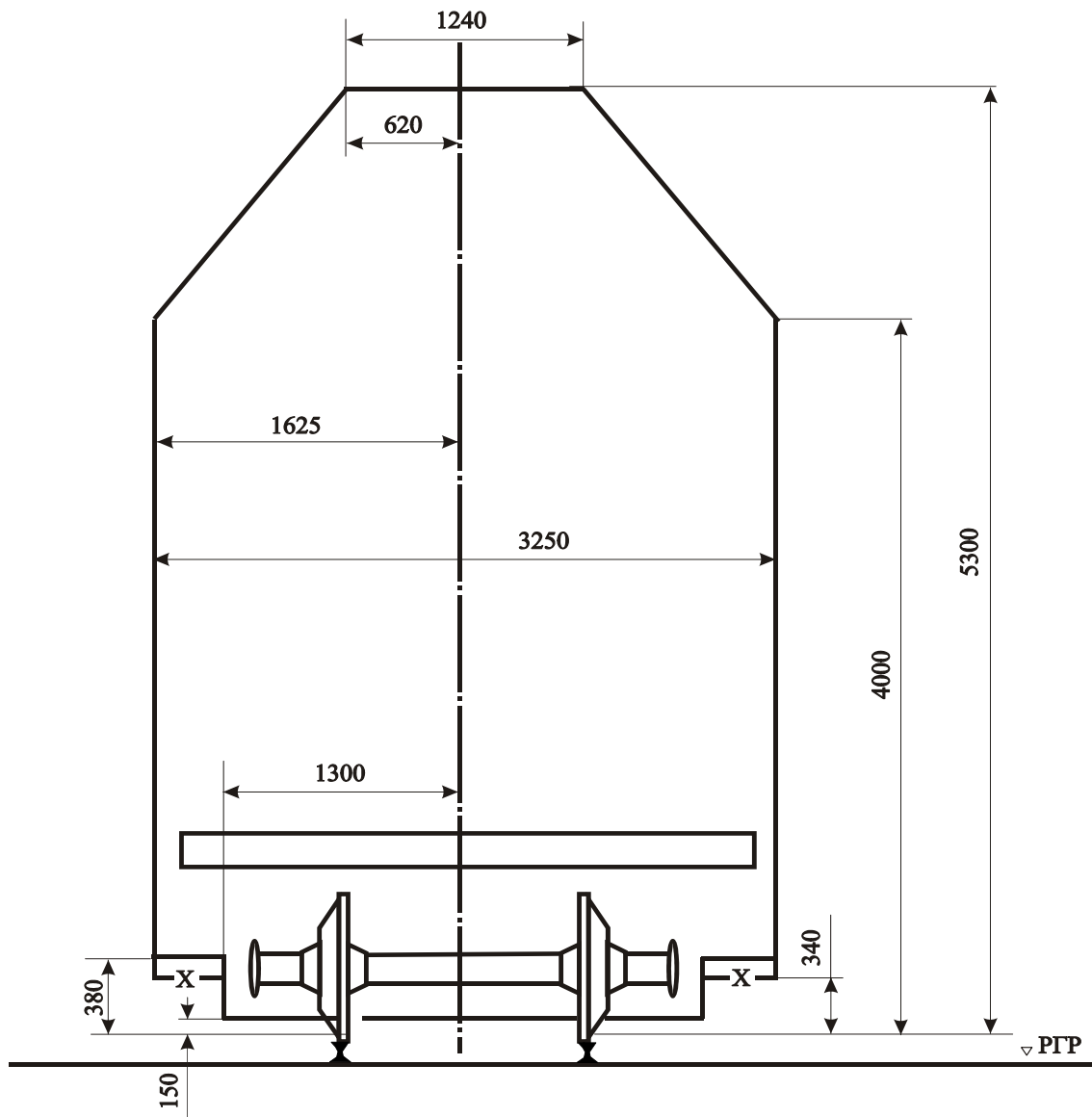
2.2. Вантажі, які розміщуються в межах довжини підлоги універсальних платформ з базою не більше 9,72 м та чотиривісних піввагонів, допускається навантажувати за пільговим габаритом навантаження (рис.2).

Порядок, умови і сфера застосування пільгового габариту встановлюються відповідно до Глави 1 Розділу 1 „Правил розміщення і кріплення вантажів у вагонах і контейнерах ”(Додаток 14 до СМГС) - далі Правила.

2.3. Вантаж, розміщений у вагоні або зчепі із двох і більше вагонів, є габаритним, якщо за своїми параметрами (включаючи упаковку і кріплення), він не виходить за межі контуру основного габариту навантаження і відстань від поперечної площини симетрії вагону (або зчепу) до кінців вантажу не перевищує значень, зазначених в таблиці 5 Глави 1 Правил, за умови знаходження вагону на прямій горизонтальній ділянці колії, а його повздовжня вертикальна площина симетрії збігається з віссю залізничної колії. Для вантажів, довжина яких перевищує розміри, приведені в таблиці 5 Глави 1 Правил, повинні виконуватися вимоги щодо вписування їх ширини в габарит при перевезенні в кривих.

2.4. Відстань від рівня головок рейок до нижніх частин вантажів (кліренс) не повинна бути меншою 150 мм. Для вантажів, які перевозяться у вагонах з базою більшою 17 м і пропускаються через сортувальні гірки, дотримання цього розміру (150 мм) додатково перевіряється розрахунком за умови проходження вагоном горба гірки з вертикальною кривою радіусом 250 м згідно з діючими на залізницях нормативними документами.

Для вантажів, які перевозяться на транспортерах сполучувального типу, вказаний на рис.1 розмір контур основного габариту навантаження на висоті 380 мм, допускається зменшувати до 340 мм, що відповідає мінімально допустимій габаритом 1 -Т висоті для нижніх частин рухомого складу.



* 340 мм – для транспортерів сполучувального типу

Рис.1. Контур основного габариту навантаження

2.5. Вантаж є негабаритним, якщо його розміри (включаючи упаковку і кріплення) перевищують контур основного габариту навантаження при розташуванні вантажу на вагоні (зчепі), який знаходиться на прямій горизонтальній ділянці колії, а поздовжня вертикальна площина симетрії цього вагона (зчепу) збігається з віссю залізничної колії або геометричні виноси цього вантажу в кривих, перевищують геометричні виноси розрахункового вагона у цих кривих.

Розрахунковий вагон - це вагон з довжиною рами 24 м і базою 17 м, максимальний геометричний винос якого складає 105 мм за умови встановлення цього вагона у кривій радіусом 350 м з колією, яка не має підвищення зовнішньої рейки.

Геометричним виносом (f) вантажу (вагона, зчепу) називається відхилення його від поздовжньої осі колії у кривій без підвищення зовнішньої рейки, за умови розташування вагона в кривій за хордою.

База вагона - відстань між осями п'ятників кузова у вагонах з 4-, 6-, і 8 - осями.

База зчепу платформ з турнікетами - відстань між вертикальними осями турнікетних опор, встановлених на кожній платформі.

База транспортера колодязного, платформеного, площадкового і сполучувального типів без водільних пристроїв - відстань між осями п'ятників (шкворнів) головних (несучих) балок.

База транспортера сполучувального типу з водільними пристроями - відстань між осями водил.

2.6. В залежності від висоти, на якій вантаж виходить за межі контуру габариту навантаження, встановлюються три основні зони негабаритності вантажу (рис.3):

зона нижньої негабаритності - на висоті від РГР від 480 до 1229 мм при відстані від осі колії 1626-1760 мм та на висоті від 1230 до 1399 мм - при відстані від осі колії 1626-2240 мм;

зона бокової негабаритності - на висоті від 1400 до 4000 мм (включно);

зона верхньої негабаритності - на висоті від 4001 до 5300 мм.

Для більш точного визначення умов пропуску вантажів верхньої негабаритності на двоколійних лініях додатково введена умовна зона спільної бокової і верхньої негабаритності: на висоті від рівня головок рейок від 4001 до 4625 мм на відстані від осі колії від 1625 мм до границі „зони” негабаритності (рис.3).

2.7. В залежності від величини виходу негабаритних вантажів за контур основного габариту навантаження (рис.1) в основних зонах, зазначених у пункті 2.6 цієї Інструкції, встановлені наступні ступені негабаритності вантажів:

в нижній зоні негабаритності - шість ступенів;

боковій зоні негабаритності - шість ступенів;

верхній зоні негабаритності - три ступені.

Контури ступенів негабаритності показані заштрихованими площинами (рис. 4-10).

Координати переломних точок (горизонтальні відстані x від осі колії і вертикальні відстані y від рівня головок рейок) граничних контурів зазначених вище ступенів негабаритності наведені в табл. 1.1 додатка 1 цієї Інструкції. Порядок визначення ступеню негабаритності конкретного вантажу у вагоні викладено в додатку 1 цієї Інструкції .

2.8. Ступінь негабаритності вантажу визначається не тільки за розмірами його у навантаженому стані на прямій ділянці колії, а також з урахуванням проходу вагоном кривих ділянок колії. Якщо геометричні виноси вантажу в кривій перевищують геометричні виноси розрахункового вагона, тоді при проходженні вантажу в кривій він може мати розрахункову негабаритність.

Розрахункова негабаритність визначається відправником вантажу (далі вантажовідправником) для вантажів:

довгомірних, якщо відношення їх довжини до бази рухомого складу складає більше 1,41;

які перевозяться на зчепках платформ з опиранням на два вагони;

які перевозяться на вагонах (транспортерах) з базою 17 м і більше.

Методика визначення розрахункової негабаритності вантажів наведена у додатку 2 цієї Інструкції.

2.9. Вантажі, які за своїми розмірами виходять за межі граничного контуру зон негабаритностей, а також за межі контуру основного габариту навантаження у нижній (нижче 480 мм від РГР) чи верхній зоні (вище 5300 мм від РГР), називаються понаднегабаритним.

Відповідно до встановлених зон негабаритності вантаж може мати нижню, бокову та верхню понаднегабаритність. Понаднегабаритність вантажів з висотою більше 5300 мм від РГР називається вертикальною.

Перевезення понаднегабаритних вантажів, а також вантажів нижньої і бокової негабаритності 6-го ступеню здійснюється з контрольною рамою. Порядок пропуску вантажів з контрольною рамою зазначений у Розділі 4 цієї Інструкції, а вимоги до її виготовлення та встановлення - у додатку 3 цієї Інструкції.

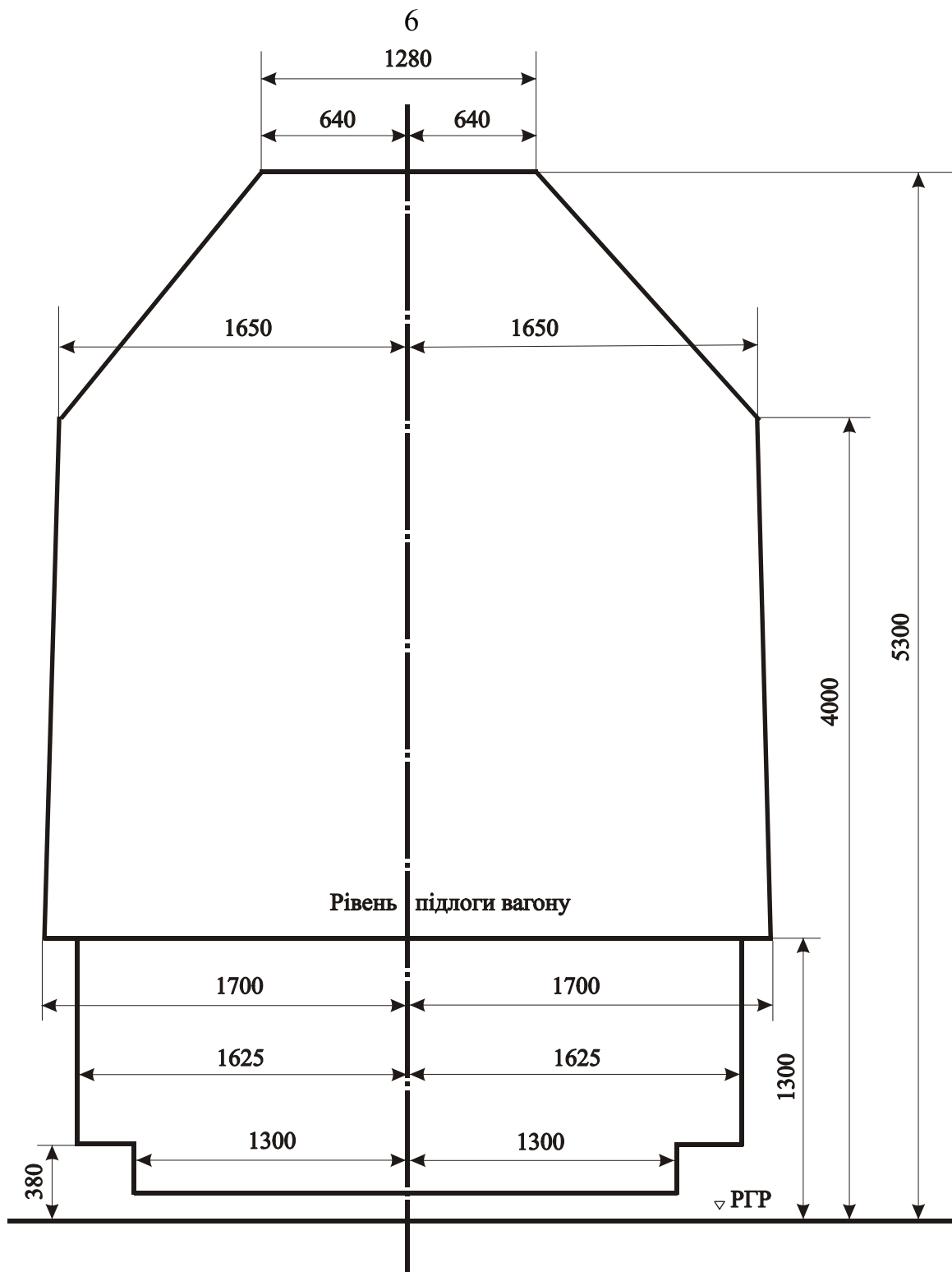


Рис. 2. Контур пільгового габариту навантаження

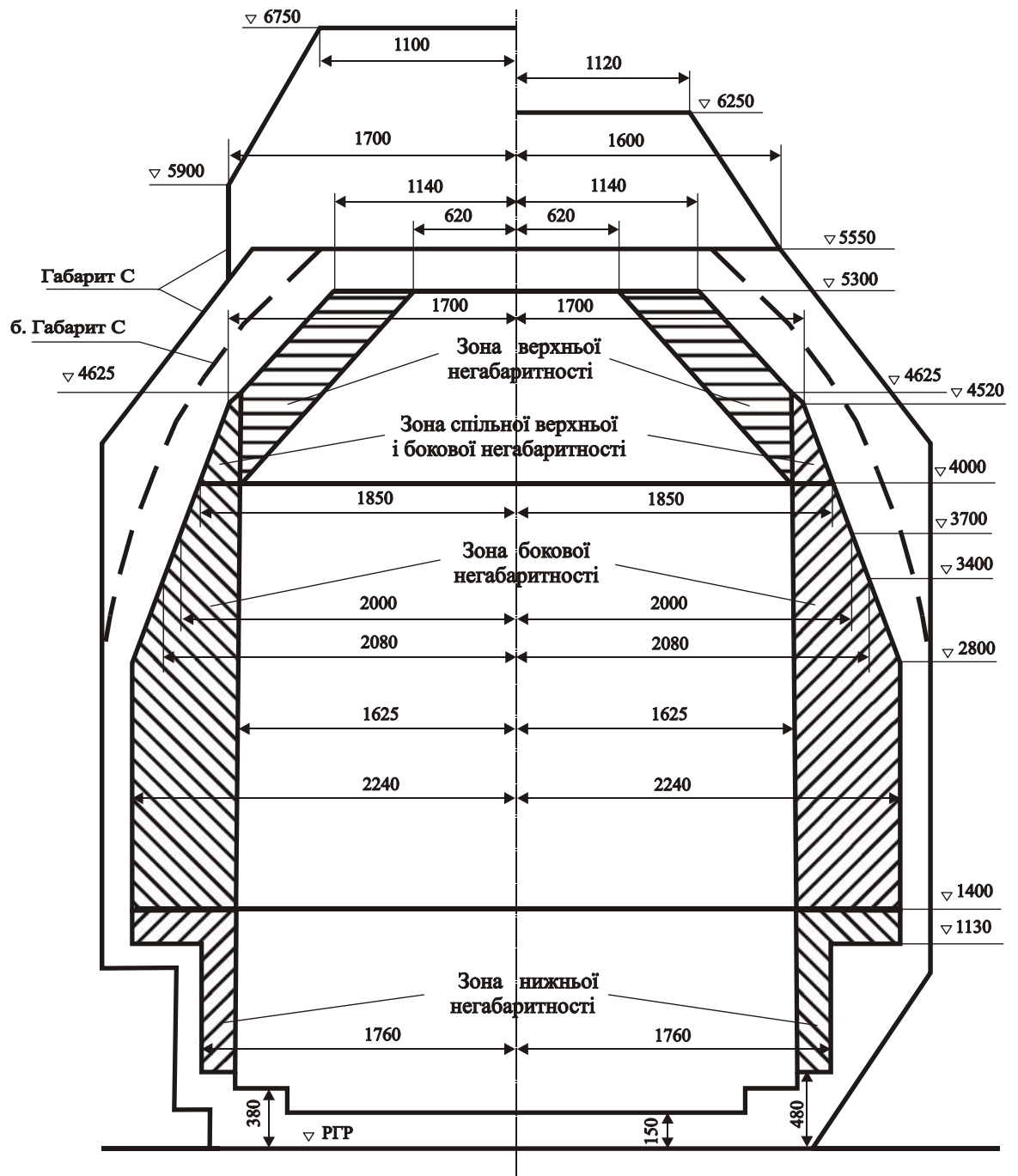


Рис. 3. Зони негабаритності вантажу

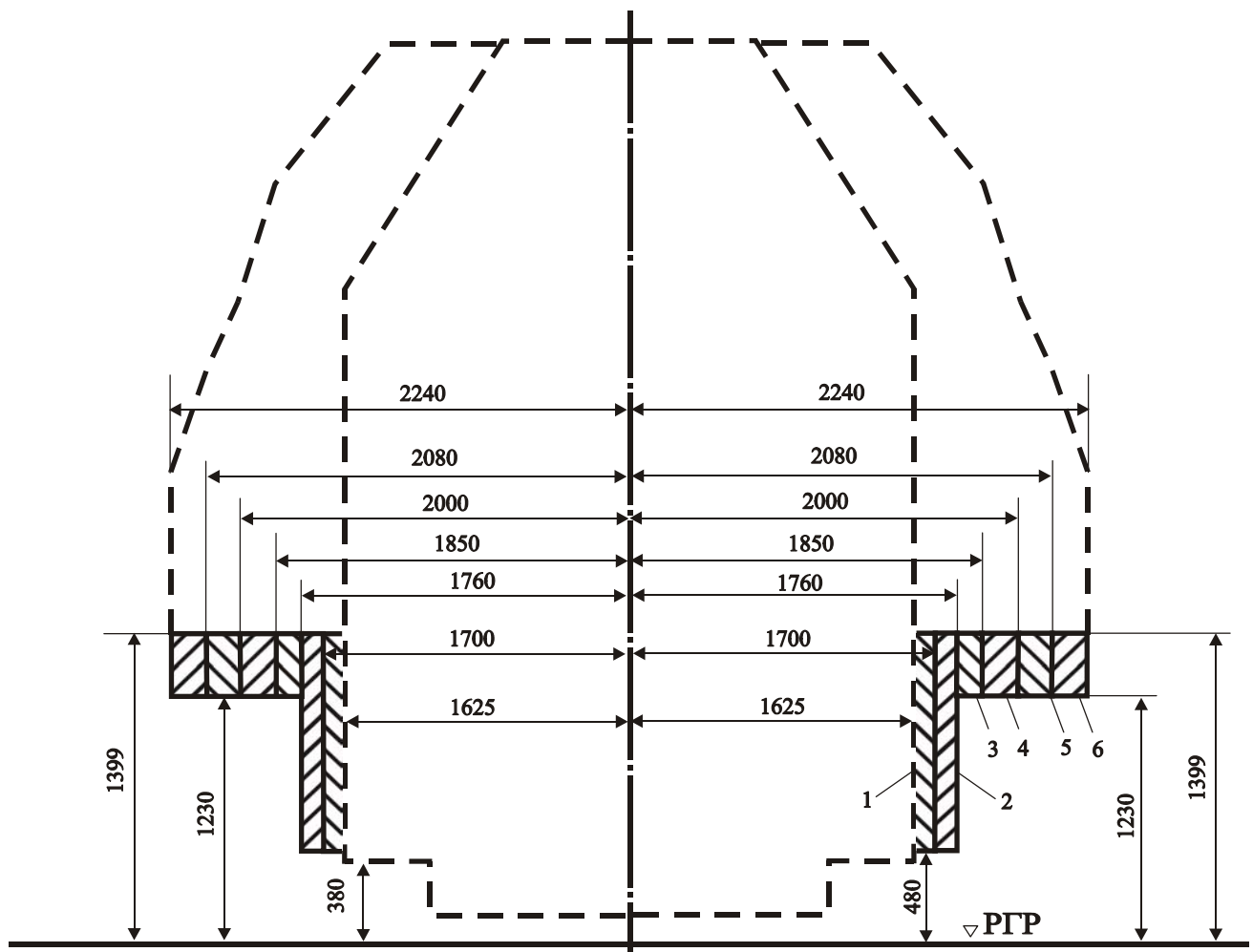


Рис. 4. Контури 1, 2, 3, 4, 5 і 6-го ступенів нижньої негабаритності (заштриховано)

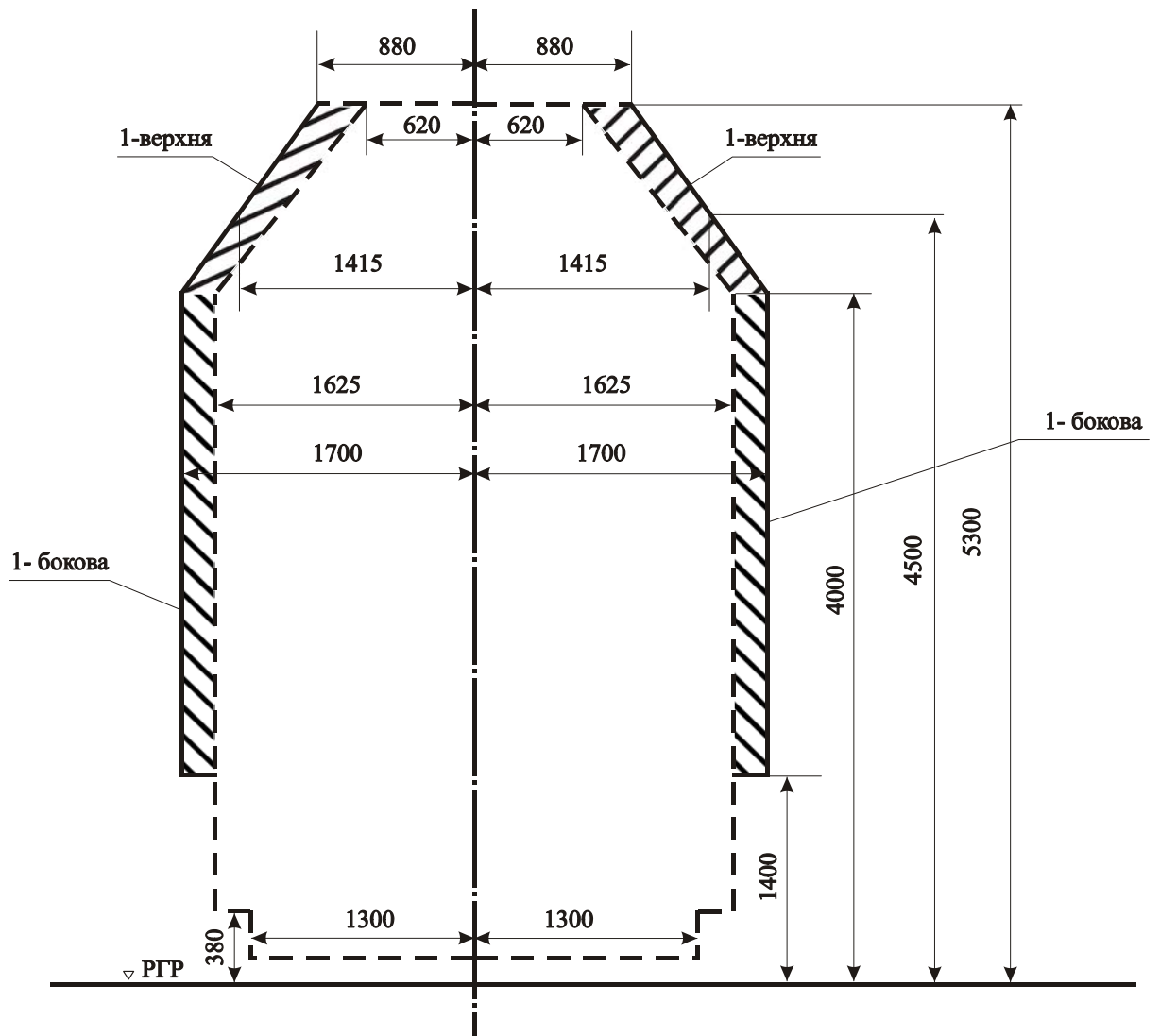


Рис.5. Контур 1 ступеню бокової і верхньої негабаритності
(заштриховано)

Примітка: Штриховою лінією показаний контур основного габариту
навантаження

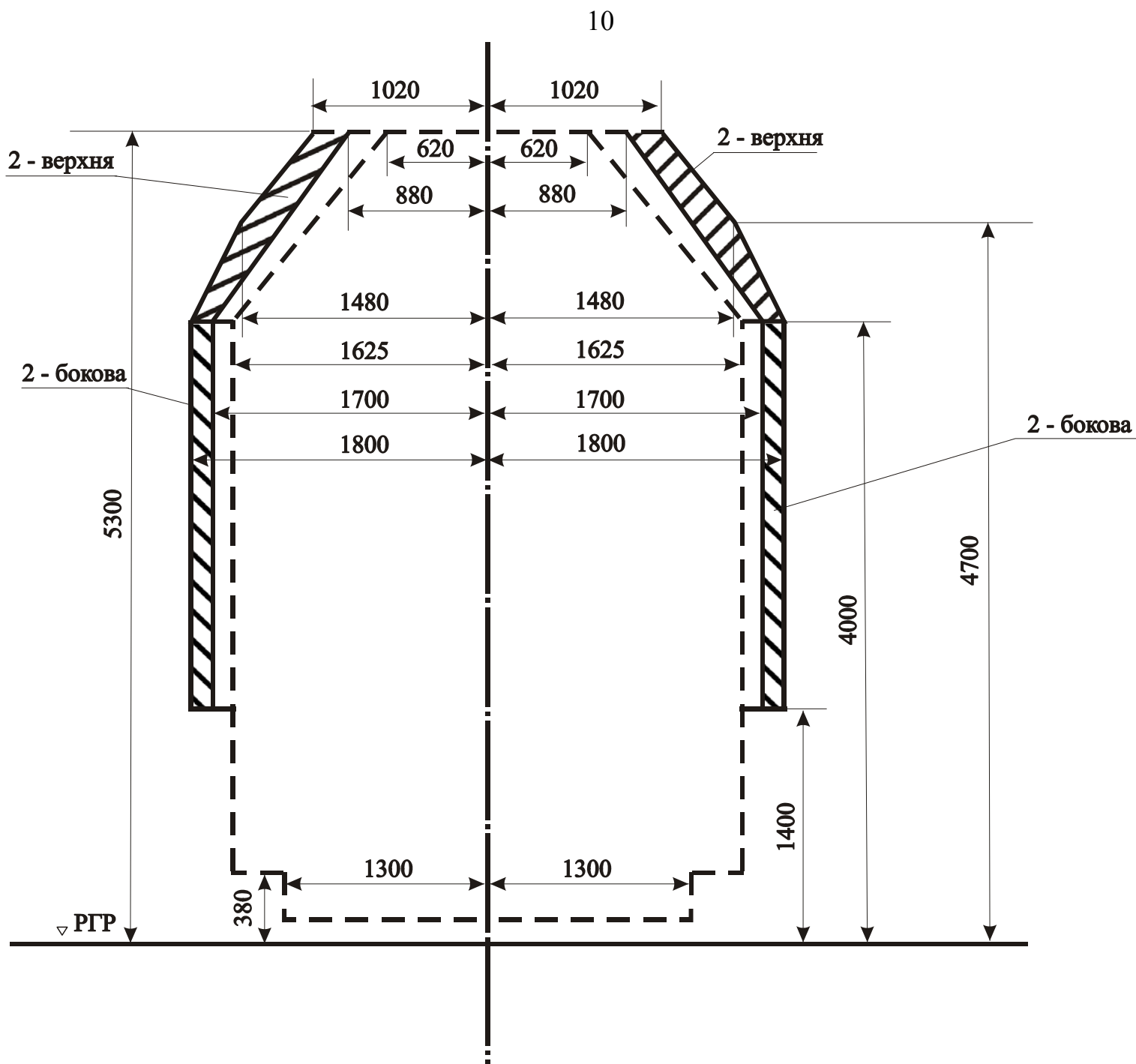


Рис. 6. Контур 2 ступеню бокової і верхньої негабаритності (заштриховано)

Примітка: Штриховою лінією показаний контур основного габариту навантаження

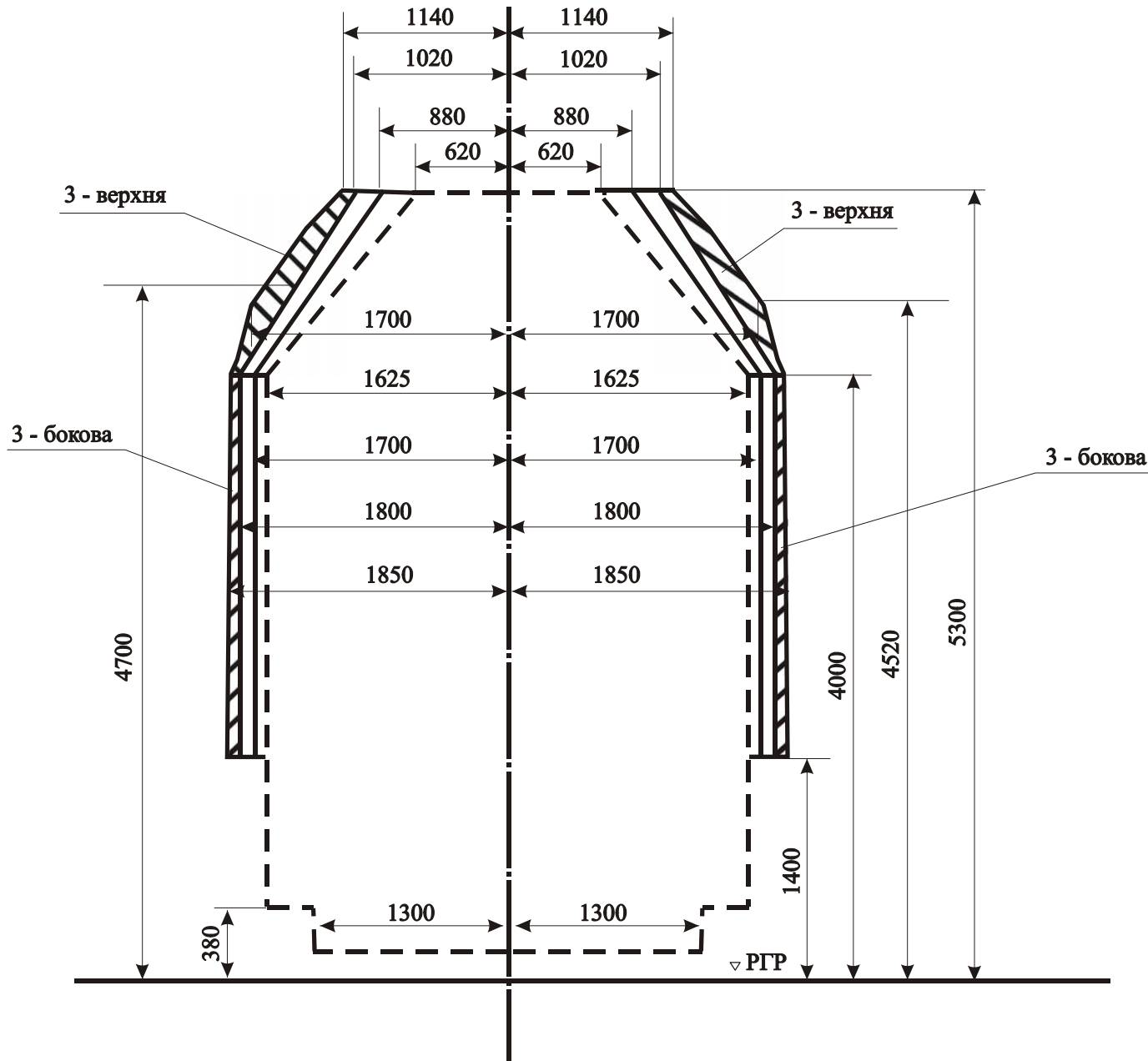


Рис. 7. Контур 3 ступеню бокової і верхньої негабаритності (заштриховано)

Примітка: Штриховою лінією показаний контур основного габариту навантаження

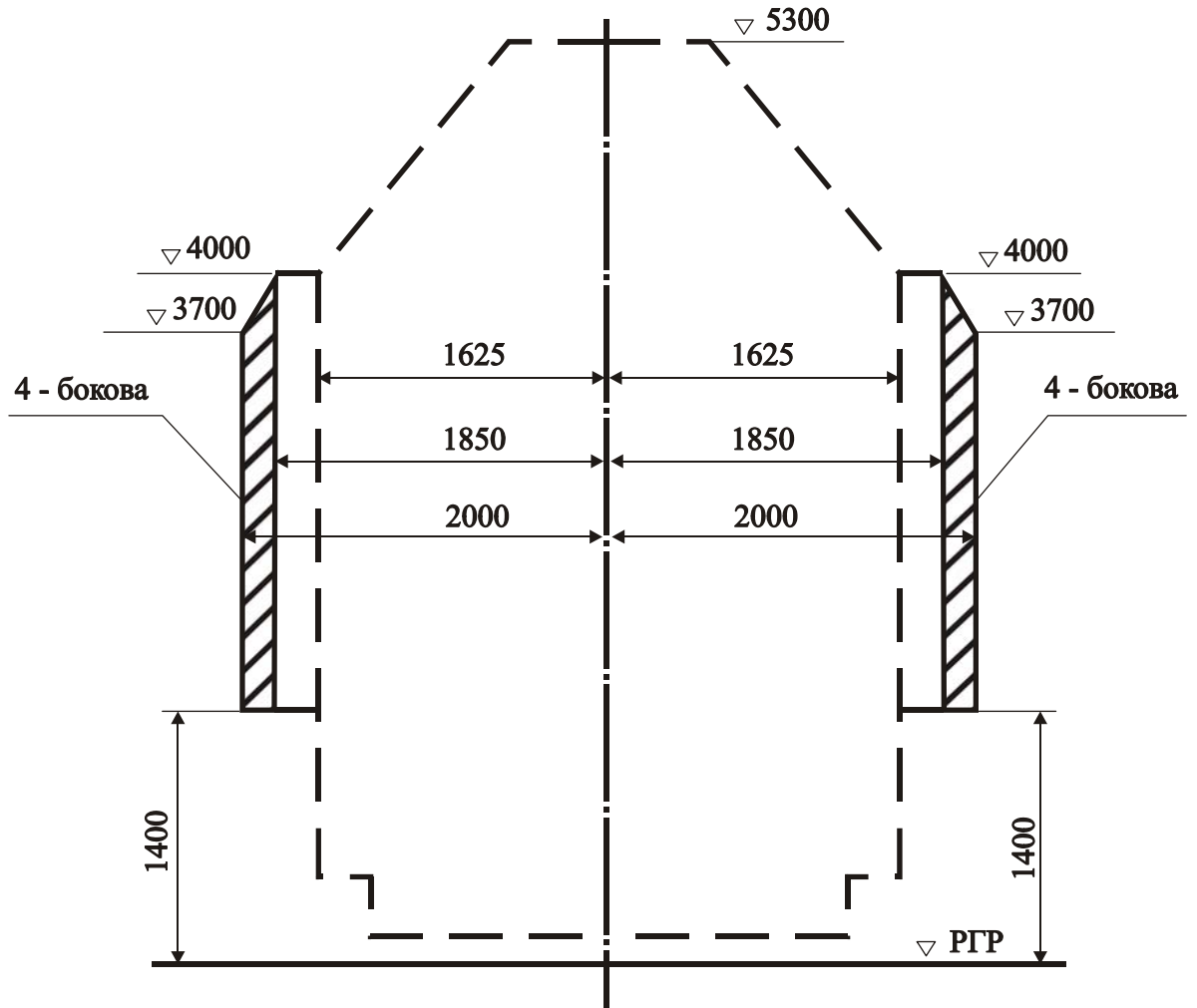


Рис. 8. Контур 4 ступеню бокової негабаритності (заштриховано)

Примітка: Штриховою лінією показаний контур основного габариту навантаження

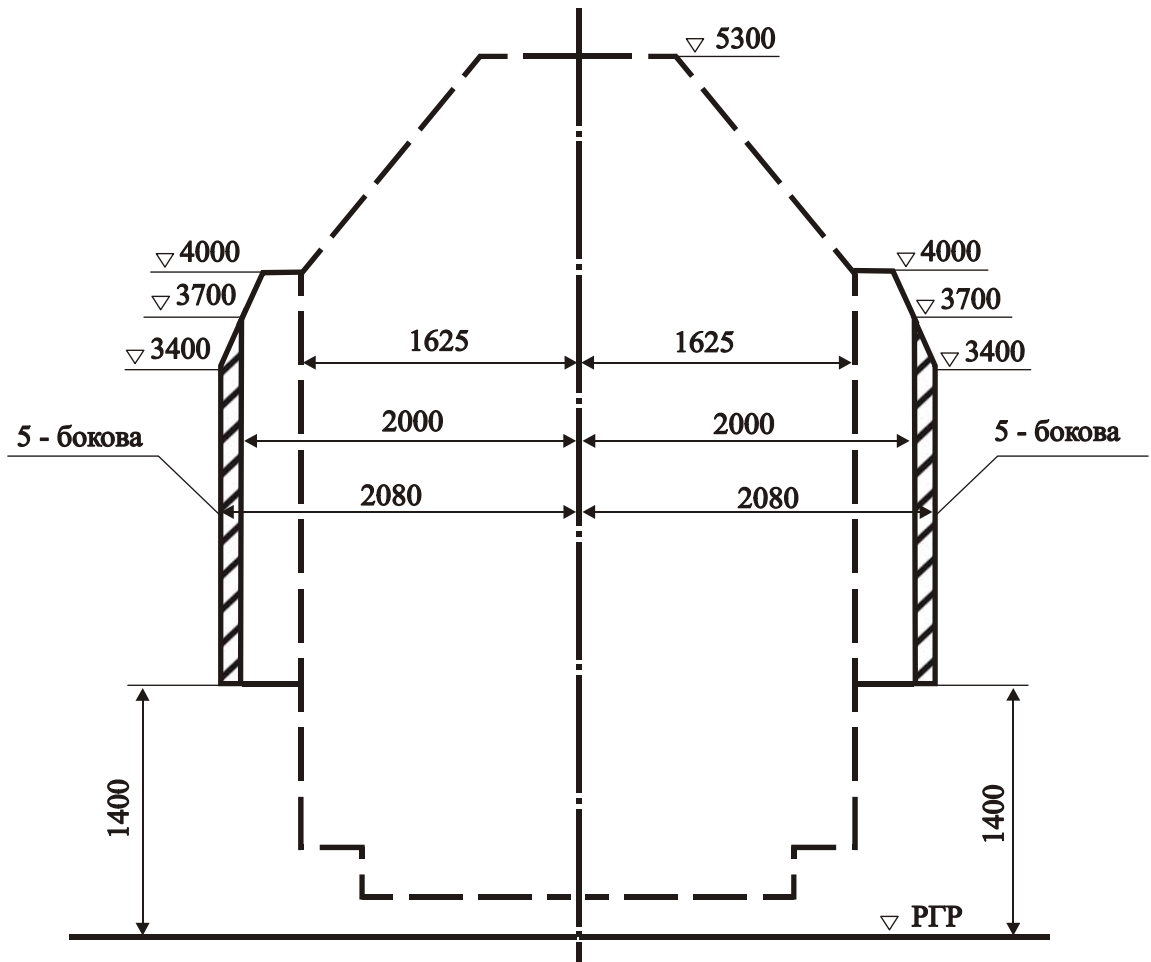


Рис. 9. Контур 5 ступеню бокової негабаритності (заштриховано)

Примітка: Штриховою лінією показаний контур основного габариту навантаження

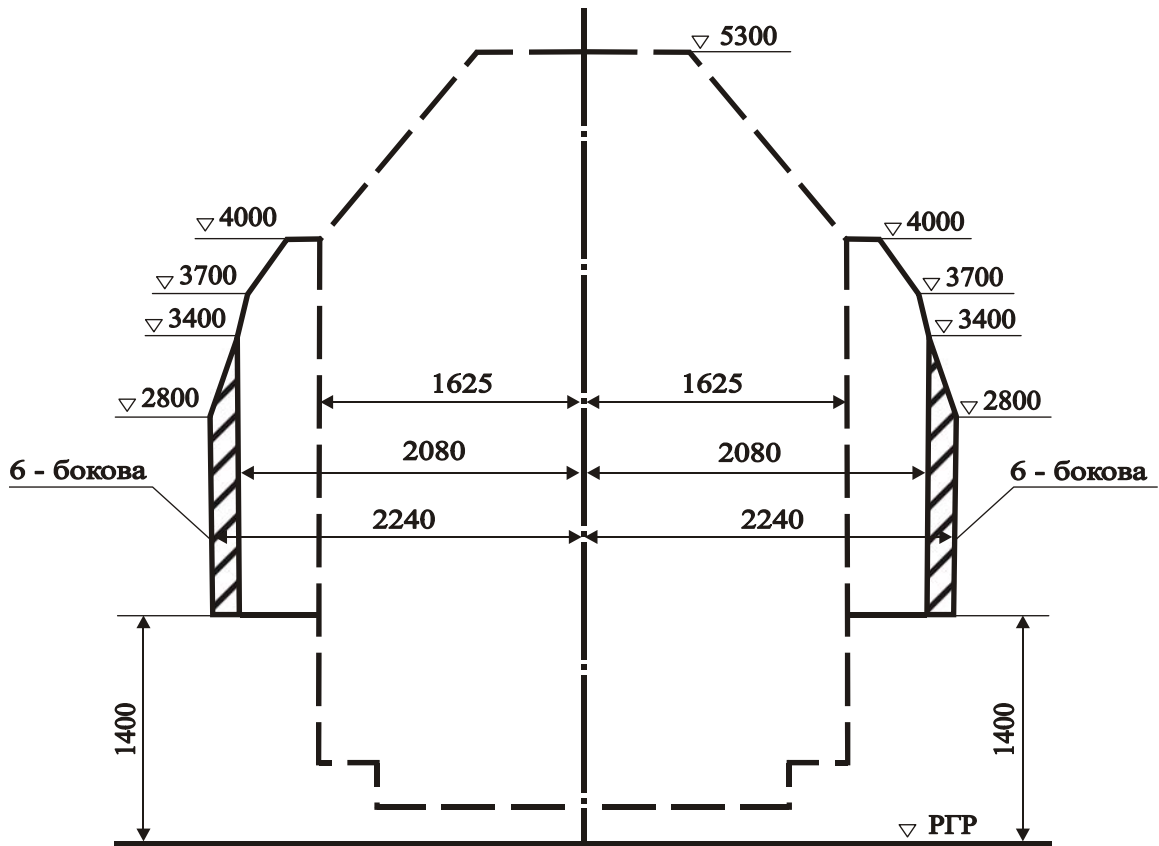


Рис.10. Контур 6 ступеню бокової негабаритності
(заштриховано)

Примітка: Штриховою лінією показаний контур основного габариту навантаження

2.10. З метою внесення до перевізних і поїзних документів (у тому числі до документів, що видаються за допомогою електронно-обчислювальних машин (ЕОМ), даних про зони і ступені негабаритності вантажів, що перевозяться, вводиться поняття індексу негабаритності, який складається із 5 знаків.

Позначення в індексі негабаритності :

1-й знак - буква Н (негабаритність);

2-й знак - ступінь нижньої негабаритності, може приймати значення від 1 до 6;

3-й знак - ступінь бокової негабаритності, може приймати значення від 1 до 6;

4-й знак - ступінь верхньої негабаритності, може приймати значення від 1 до 3;

5-й знак - вертикальна понаднегабаритність у разі її наявності приймає значення 8.

Понаднегабаритність у будь-якій зоні позначається цифрою 8. Кожен знак індексу негабаритності (окрім першого) означає ступінь негабаритності у відповідній зоні.

Відсутність негабаритності в конкретній зоні, у т.ч. вертикальної понаднегабаритності, позначається цифрою 0 у відповідному знаку індексу негабаритності.

Наприклад: Індекс негабаритності Н-8480 показує, що негабаритний вантаж має нижню і верхню понаднегабаритність, бокову негабаритність 4-го ступеню, а вертикальна понаднегабаритність відсутня.

При перевезенні у поїзді негабаритних вантажів в натурному листі поруч з номером поїзда проставляється індекс негабаритності поїзда, тобто буква „Н” і через дефіс - коди найбільших ступенів нижньої, бокової і верхньої негабаритності (з урахуванням розрахункової), а також код вертикальної понаднегабаритності (0 або 8) вантажів, які є в складі поїзда.

2.11. До великовагових відносяться вантажі, у яких маса і довжина або навантаження на раму (підлогу) вагона перевищують допустимі величини, встановлені Правилами для універсального рухомого складу. Великовагові вантажі перевозяться на транспортерах.

Розділ 3

Порядок погодження і організація перевезення негабаритних і великовагових вантажів

3.1. Загальні положення

3.1.1. Погодження перевезень негабаритних і великовагових вантажів провадиться в три етапи :

перший етап - попереднє погодження способу і умов перевезення негабаритних і великовагових вантажів на підставі наданого вантажовідправником (його повноважним представником) або проектною організацією листа з прикладенням до нього необхідних матеріалів (підрозділ 3.2 цієї Інструкції);

другий етап - погодження залізницею відправлення затвердженої вантажовідправником (його повноважним представником) технічної документації (креслень і розрахунків розміщення і кріплення вантажів на рухомому складі) (підрозділ 3.3 цієї Інструкції);

третій етап - остаточне погодження технічної документації на перевезення вантажів нижньої 4-6-го, бокової 5-6-го, верхньої 3-го ступенів негабаритності та понаднегабаритних на платформах і у піввагонах та всіх вантажів на транспортерах:

при перевезенні у межах залізниць України та в сполученні з залізничними адміністраціями держав, які мають спільний кордон з Україною - Державною адміністрацією залізничного транспорту України;

при перевезенні у міжнародному сполученні - відповідно до Інструкції ДЧ-1835.

Зазначена етапність погодження перевезень негабаритних і великовагових вантажів розповсюджується на вантажі, розміри яких при розміщенні їх на рухомому складі перевищують основний габарит навантаження (рис.1), а також на всі вантажі, що перевозяться на транспортерах.

3.1.2. Для негабаритних і великовагових вантажів, на які вперше розроблюється технічна документація, попереднє погодження можливості, способу та умов перевезення здійснюється, як правило, на стадії ескізного проектування і вибору їх розміру і маси.

3.2. Перший етап погодження (попереднє погодження перевезень)

3.2.1. Попереднє погодження можливості, способу та умов перевезення негабаритних (великовагових) вантажів нижньої 3-6-го, бокової 4-6-го і понаднегабаритних на платформах і у піввагонах та всіх вантажів на транспортерах в межах залізниць України та в сполученні з залізничними адміністраціями держав, які мають спільний кордон з Україною здійснюється Державною адміністрацією залізничного транспорту України - (Головним управлінням перевезень - далі ЦД Укрзалізниця).

3.2.1.1. Попереднє погодження можливості, способу та умов перевезення вантажів нижньої 3-6-го, бокової 4-6-го ступенів негабаритності і понаднегабаритних на платформах і у піввагонах та всіх вантажів на транспортерах при перевезенні їх до країн СНД, Латвійської Республіки, Литовської Республіки та Естонської Республіки (крім випадків, передбачених пунктами 3.2.1, 3.2.4 цієї Інструкції) здійснюється відповідно до вимог Інструкції ДЧ-1835.

3.2.2. Для попереднього погодження можливості та умов перевезення відправник вантажу (його повноважний представник) або проектна організація (далі вантажовідправник), надає листа на адреси організацій, зазначених відповідно у пунктах 3.2.1, 3.2.4 цієї Інструкції.

До листа додаються дані про розмірно-вагові параметри негабаритного (великовагового) вантажу або його ескіз (креслення). У листі вказуються станція відправлення і призначення, кількість відправок та орієнтовні терміни перевезення.

Ескіз виконується у трьох проекціях, на яких зазначаються основні розміри: маса вантажу, положення центра ваги вантажу, координати найбільш виступаючих точок, що визначають негабаритність вантажу (на виді збоку або у перерізі).

Якщо вантаж довгомірний або перевозиться на вагоні з базою більшою ніж 17 м, то на головному виді і на виді зверху додатково вказуються відстані

уздовж поздовжньої осі від центра ваги до виступаючих точок, які позначаються на всіх проекціях однаковими буквами або римськими цифрами.

3.2.3. На попереднє погодження може надаватися схема транспортування негабаритного вантажу на відкритому рухомому складі із зазначенням на такій схемі усіх даних, передбачених у відношенні до вантажу.

3.2.4. Попереднє погодження перевезень негабаритних вантажів на платформах і піввагонах нижньої 1-2-го, бокової 1-3-го, верхньої 1-3-го ступенів негабаритності в міждержавному сполученні та в межах залізниць України проводиться Управлінням залізниці відправлення вантажів, без погодження з причетними залізничними адміністраціями (залізницями), за винятком випадків, коли вантажі прямують на Грузинську, Вірменську і Північно-Кавказьку залізниці. Порядок інформування вантажовідправників про можливість та умови перевезення зазначених негабаритних вантажів встановлюють залізниці.

3.2.4.1. Погодження можливостей та умов перевезення негабаритних та великовагових вантажів, які прямують призначенням на Грузинську залізницю або транзитом через неї необхідно здійснювати з залізничною адміністрацією Грузії, незалежно від зони і ступенів негабаритності вантажів, а також кількості осей транспортерів.

3.2.5. В окремих випадках, коли на попереднє погодження перевезення пред'являються вантажі, розмірно-вагові параметри яких (довжина консолей вантажу, навантаження від осі на колію, погонне навантаження, висота центра ваги і таке інше) перевищують норми передбачені цією Інструкцією та іншими нормативними документами, що діють на залізницях колії 1520 мм, можливості та умови перевезення таких вантажів встановлюються на підставі експертного висновку науково-дослідної лабораторії динаміки і міцності рухомого складу Дніпропетровського Національного університету залізничного транспорту (далі - ДДТУЗТ) або організацій, установ, навчальних закладів, підприємств, які мають атестат акредитації Національного агентства з акредитації України. Експертиза технічної документації проводиться вищезазначеними організаціями на договірній основі з вантажовідправником.

3.2.6. Після визначення можливості перевезення негабаритного або великовагового вантажу ЦД Укрзалізниці - у випадках, передбачених пунктом 3.2.1 цієї Інструкції, Управлінням залізниці відправлення (служба перевезень) - у випадках, передбачених пунктом 3.2.4, повідомляють телеграмою заявника про попереднє погодження перевезення, вказують тип рухомого складу, на якому можливе перевезення, погоджену ступінь негабаритності (індекс негабаритності), а в разі необхідності і додаткові умови, при виконанні яких вантажовідправником може бути здійснене перевезення. У випадках, передбачених пунктом 3.2.1.1 цієї Інструкції повідомлення (телеграма) надсилається відповідно до вимог Інструкції ДЧ-1835.

3.2.7. Для вантажів негабаритності нижньої 3-6-го, бокової 4-6-го ступенів і понаднегабаритних, а також вантажів меншого ступеню негабаритності і габаритних, які перевозяться на транспортерах, що мають 12 і більше осей (крім транспортерів зчпного типу вантажопідйомністю 120 т (типи 3960,

3961) з однією проміжною платформою), вказуються погоджені з причетними залізничними адміністраціями (залізницями) напрямки перевезень.

При цьому допускається погодження напрямків пропуску негабаритних вантажів нижньої 3-5-го, бокової 4-5-го ступенів, які перевозяться на платформах, у піввагонах і на 4-8 - вісних транспортерах і транспортерах зчпного типу в/п 120 т з однією проміжною платформою, без письмового запиту.

Одночасно заявнику повідомляється, до якої залізниці необхідно направити на розгляд креслення і розрахунки розміщення і кріплення негабаритного або великовагового вантажу на другому етапі погодження перевезення.

Копія телеграми ЦД Укрзалізниці про попереднє погодження перевезення направляється також в Управління залізниці відправлення вантажу.

3.2.8. Порядок розгляду і погодження перевезення негабаритних, довгомірних і великовагових вантажів у міжнародному сполученні викладений у Розділі 9 цієї Інструкції, за виключенням перевезення вантажів на експорт через порти з перевалкою їх на морський або річковий транспорт, погодження перевезення яких здійснюється відповідно до вимог цього Розділу.

3.2.9. Якщо для перевірки напрямку та визначення можливості і умов перевезення понаднегабаритного вантажу необхідно пропустити контрольну раму (макет вантажу) за напрямком перевезення, то виготовити таку раму (макет) повинен вантажовідправник (його повноважний представник). Для перевірки можна залучати також габаритно-вимірювальне обладнання галузевої науково-дослідної лабораторії динаміки міцності рухомого складу ДДТУЗТ, або інших установ, організацій та підприємств, які мають атестат акредитації Національного агентства з акредитації України.

3.3. Другий етап погодження

3.3.1. На другому етапі Управління залізниці здійснює розгляд та погодження креслень і розрахунків розміщення і кріплення негабаритних і великовагових вантажів на платформах і у піввагонах та усіх вантажів на транспортерах. Погодження здійснюється галузевими службами перевезення, комерційної роботи та маркетингу, колійного і вагонного господарства, а у разі наявності вертикальної понаднегабаритності вантажу і службою електропостачання.

При погодженні технічної документації на перевезення негабаритних вантажів нижньої 1-2-го, бокової 1-3-го, верхньої 1-3-го ступенів негабаритності на платформах, 4-8-вісних транспортерах і у піввагонах служба колії, як правило, участі не приймає.

Порядок розгляду та погодження технічної документації встановлюється наказом начальника залізниці.

3.3.2. Для погодження перевезення негабаритних (великовагових) вантажів відправник (його повноважний представник) надсилає на адресу Управління залізниці розроблену на підставі попереднього погодження, та у відповідності з зазначеними умовами, затверджену ним технічну документацію, яка включає:

креслення (схему) розміщення і кріплення негабаритного або великовагового вантажу і розрахунково-пояснювальну записку, які виконані відповідно до вимог Глави 1 Правил і цієї Інструкції;

креслення (схему) контрольної рами - для понаднегабаритних і вантажів нижньої і бокової 6-го ступенів негабаритності;

схему розміщення і кріплення обладнання кріплення вантажу багаторазового використання (далі ОКВБВ) (транспортної оснастки) на транспортерах або спеціально обладнаних платформах у разі необхідності повернення їх після вивантаження на станцію попереднього навантаження вантажу. У випадку, якщо ОКВБВ згідно креслення (схеми) на порожньому транспортері (вагоні) таке саме як і під час слідуванні його з вантажем, то до креслення (схеми) додається лише його описання з переліком реквізитів кріплення без розрахунків (додаток 18 цієї Інструкції).

3.3.3. Креслення включає три проекції розміщення і кріплення вантажу на рухомому складі і виконується у масштабі :

1:25, 1:50 або 1:100 - для головного виду і виду зверху;

1:25, 1:20 або 1:50 - для виду з торця або окремих перерізів.

В окремих випадках окремі вузли кріплення, додаткові поперечні перерізи вантажів складної конфігурації можуть бути виконані у масштабі 1:10.

Креслення контрольної рами виконується у масштабі 1:20 (1:25).

На кресленні розміщення і кріплення вантажу (вантажів) позначаються усі його критичні (що визначають негабаритність) точки (як правило літерами) і для кожної з них указуються три координати:

горизонтальна відстань X - від вертикальної площини, яка проходить через поздовжню вісь рухомого складу;

вертикальна відстань Y - від рівня головок рейок (далі РГР);

відстань до найближчого направляючого перерізу вагона (n_b або n_z) на кресленнях головного виду і (або) виду зверху для точок вантажу, що мають розрахункову негабаритність.

Всі зазначені координати критичних точок вантажу (вантажів), а також відстані їх від направляючих перерізів вагону (n_b або n_z) розміри з врахуванням розрахункової негабаритності зводяться в таблицю на кресленні з зазначенням негабаритності для кожної критичної точки.

Для вантажів, що мають розрахункову понаднегабаритність, на кресленнях необхідно зазначити у таблиці геометричні виноси критичних точок в кривих радіусом 150, 200, 250, 300, 350, 400, 500, 600, 700, 800, 900 і 1000 м.

На кресленнях розміщення і кріплення вантажу (вантажів) повинні також указуватися:

координати центра ваги вантажу (загального центра ваги вантажів) на всіх трьох проекціях;

маса вантажу (вантажів) без кріплення, маса вантажу (вантажів) з кріпленням;

тип рухомого складу (для транспортерів за прийнятою нумерацією);

індекс негабаритності на прямій ділянці колії з врахуванням розрахункової негабаритності (5 знаків);

навантаження від осі на рейки і на погонний метр колії (для транспортерів, які мають 8 і більше осей);

умови пропуску навантаженого вагону (транспортера) через сортувальні гірки, якщо такі необхідні відповідно до нормативних документів.

3.3.4. При перевезенні вантажів на транспортерах сполучувального типу надані на погодження до Управління залізниці відправлення креслення розміщення і кріплення вантажу повинні мати тільки визначення негабаритності та перевірку поперечної стійкості транспортера з вантажем, якщо застосовуються такі способи (варіанти) транспортування:

вантаж підвішується до транспортера на вушках, які приварюються безпосередньо до вантажу, а у верхній частині вантаж сприймає сили стиснення від упорів консолей транспортера (трансформатори);

вантаж підвішується до транспортера з використанням спеціальних промчастин, які кріпляться до вантажу (парогенератори);

вантаж опирається основою на наскрізні несучі балки, які підвішуються до вушок консолей транспортера, а у верхній частині вантаж сприймає сили стиснення від упорів консолей транспортера.

До вищезазначеної технічної документації додається копія телеграми про попереднє погодження перевезення негабаритних і великовагових вантажів.

3.3.5. Якщо вантаж кріпиться на спеціальній рамі, яка підвішується на транспортер і повністю сприймає усі зусилля під час транспортування тоді, крім розрахунків негабаритності і поперечної стійкості, надаються також розрахунки міцності кріплення вантажу до рами.

3.3.6. Для вантажів, які перевозяться на транспортерах сполучувального типу, технічна документація з розрахунками міцності вушок спеціальних промчастин, балок і спеціальних транспортних (вантажонесучих) рам розробляється вантажовідправником (його повноважним представником) відповідно до вимог нормативних документів і надається разом з експертною оцінкою лабораторії динаміки, міцності рухомого складу ДТУЗТ або іншої організації, установи, навчального закладу, підприємства, які мають атестат акредитації Національного агентства з акредитації України.

3.3.7. Затверджена вантажовідправником (його повноважним представником) технічна документація (пункт 3.3.2 цієї Інструкції) надсилається в Управління залізниці відправлення:

в 3-х примірниках при перевезенні вантажів зазначених пунктом 3.2.4 цієї Інструкції (для вантажовідправника, ДС, ДВ);

в 4-х примірниках при перевезенні вантажів зазначених пунктом 3.2.1 цієї Інструкції (для вантажовідправника, ДС, ДВ, ЦДВ Укрзалізниці);

в 5-и примірниках при перевезенні вантажів зазначених пунктом 3.2.1.1 цієї Інструкції.

3.3.8. По одному примірнику погоджених Управлінням залізниці креслень розміщення і кріплення вантажів на транспортерах, а також негабаритних вантажів негабаритності нижньої 4-6-го, бокової 5-6-го ступенів і понаднегабаритних на платформах і у піввагонах надаються для остаточного погодження на адресу:

3.3.8.1. ЦД Укрзалізниці - при перевезенні у межах залізниць України та в сполученні з залізничними адміністраціями держав, які мають спільний кордон з Україною;

3.3.8.2 При перевезенні в міжнародному сполученні (крім пункту 3.3.8.1 цієї Інструкції) - відповідно з вимогами Інструкції ДЧ-1835.

3.3.9. Погодження Управлінням залізниці креслень і розрахунків розміщення і кріплення негабаритних і великовагових вантажів на платформах і у піввагонах негабаритності нижньої 1-3-го, бокової 1-4-го, верхньої 1-3-го ступенів є остаточним.

Якщо перевезення разове, то на кресленні додатково вказується дозвіл на навантаження вантажів на конкретну станцію призначення.

Про погодження креслень розміщення і кріплення негабаритних вантажів на платформах і у піввагонах негабаритності нижньої 3-го, бокової 4-го і верхньої 3-го ступенів Управління залізниці інформує ЦД Укрзалізниці телеграмою або факсом, а в міжнародному сполученні інформація надається згідно з вимогами Інструкції ДЧ-1835.

3.4. Третій етап погодження

3.4.1. На третьому етапі провадиться остаточне погодження технічної документації на перевезення негабаритних і великовагових вантажів, яке здійснюється:

3.4.1.1. ЦД Укрзалізниці при перевезенні вантажів, зазначених пунктом 3.3.8 цієї Інструкції в межах залізниць України та в сполученні з залізничними адміністраціями держав, які мають спільний кордон з Україною.

3.4.1.2. При перевезенні негабаритних вантажів негабаритності нижньої 4-6-го, бокової 5-6-го ступенів та понаднегабаритних на платформах і у піввагонах, а також усіх вантажів на транспортерах у міжнародному сполученні (крім випадків зазначених пунктом 3.4.1.1 цієї Інструкції) - відповідно до вимог Інструкції ДЧ-1835.

Підтвердження такого погодження телеграмою надається в Управління залізниці відправлення вантажу, станції навантаження і вантажовідправнику (його повноважному представнику).

Якщо перевезення разове або вантаж понаднегабаритний, то в телеграмі додатково вказується конкретна станція призначення і погоджений маршрут перевезення вантажу (для понаднегабаритного вантажу).

3.4.2. Погодження технічної документації в Державній адміністрації залізничного транспорту України провадиться:

3.4.2.1. Головним управлінням перевезень (ЦД) - перевірка визначеної негабаритності і погодження з причетними Головними управліннями і управліннями технічної документації на перевезення негабаритних і великовагових вантажів, підготовка та доведення до начальників залізниць, начальників станцій розпоряджень на навантаження, відправлення та пропуск за визначеними напрямками вантажів зазначених у пункті 3.2.7 цієї Інструкції;

3.4.2.2. Головним комерційним управлінням (ЦМ) - перевірка креслень і розрахунків щодо розміщення, кріплення і стійкості вантажу у вагоні, а також стійкості вагона з вантажем;

3.4.2.3. Головним управлінням колійного господарства (ЦП) - перевірка можливостей пропуску таких вантажів за визначеними сумісно з Головним управлінням перевезень Укрзалізниці конкретними напрямками в залежності від стану верхньої будови колії, земляного полотна, габаритів наближення споруд та вантажопідйомності інженерних споруд з визначенням умов пропуску рухомого складу металевими та залізобетонними залізничними мостами;

3.4.2.4. Головним управлінням вагонного господарства (ЦВ) - перевірка відповідності розрахункових навантажень, допустимих на раму і ходові частини рухомого складу та можливості кріплення вантажу до вузлів рухомого складу;

3.4.2.5. Головним управлінням електрифікації та електропостачання (ЦЕ) - визначення та погодження напрямків прямування понаднегабаритних вантажів з висотою навантаження більше 5300 мм, а також у разі проходження напрямку, де висота підвішування контактного дроту нижче межі допустимих ПТЕ норм.

3.4.3. Технічна документація, яка зазначена у пункті 3.3.6 цієї Інструкції, і експертні висновки відповідної організації розглядаються Головними управліннями перевезень і вагонного господарства Укрзалізниці.

В окремих випадках для остаточного погодження згаданої документації може виникнути потреба додаткового експертного висновку проєктанта транспортера.

Про результати розгляду цієї документації інформується вантажовідправник (його повноважний представник), а також Управління залізниці відправлення.

Якщо відповідно до експертного висновку необхідно провести випробування транспортних обладнань, то така робота повинна виконуватися організацією, установою, навчальним закладом або підприємством, які мають атестат акредитації Національного агентства з акредитації України, на договірних умовах з вантажовідправником (його повноважним представником) відповідно до погодженої з Укрзалізницею програмою. Результати випробувань і їх висновки розглядаються Головними управліннями перевезень і вагонного господарства Укрзалізниці, які визначають остаточні умови виконання перевезення.

3.4.4. Інформація про остаточне погодження технічної документації та погоджений з причетними залізничними адміністраціями (залізницями)

маршрут перевезення негабаритних вантажів та всіх вантажів на транспортерах надається в Управління залізниці відправлення та вантажовідправнику.

3.4.5. Управління залізниці надсилає по одному остаточно погодженому примірнику креслень розміщення і розрахунків кріплення негабаритного або великовагового вантажу начальнику станції відправлення і вантажовідправнику.

Номер телеграми про остаточне погодження креслень і розрахунків (пункт 3.4.1 цієї Інструкції) вказується на усіх примірниках погодженого креслення.

3.4.6. Остаточно погоджена технічна документація на перевезення негабаритних і великовагових вантажів зберігається за місцем її подання до зміни нормативної документації, відповідно до якої вона була розроблена.

3.5. Заявка на виконання перевезень

3.5.1. За наявності остаточно погодженої технічної документації на перевезення вантажів на транспортерах вантажовідправник (його повноважний представник) за 20 днів до початку місяця навантаження надає заявку на подачу транспортерів на адреси: начальника станції навантаження, Управління залізниці відправлення і Головного управління перевезень Укрзалізниці (Відділ спеціальних перевезень - ЦДВ).

3.5.2. Про перенесення терміну навантаження на 5 і більше діб або про відміну перевезення вантажовідправник (експедитор) зобов'язаний своєчасно надіслати повідомлення на зазначені вище адреси.

3.5.3. Заявка на перевезення негабаритних вантажів на платформах і у піввагонах надається начальнику станції відправлення за три доби до навантаження вантажу за умови наявності погодженої технічної документації та плану на перевезення.

Форма заявки наведена у додатку 4 цієї Інструкції.

3.5.4 Заявка на перевезення негабаритних і великовагових вантажів у міжнародному сполученні надається відповідно до вимог Інструкції ДЧ-1835.

3.5.5. Перевезення в межах залізниць України та в сполученні з залізничними адміністраціями держав, які мають спільний кордон з Україною:

3.5.5.1. Заявка на перевезення вантажів на платформах і у піввагонах негабаритності нижньої 4-6-го, бокової 5-6-го ступенів і понаднегабаритних надається на адреси : начальника станції навантаження, Управління залізниці відправлення і Головного управління перевезень Укрзалізниці (ЦД Укрзалізниці).

3.5.5.2. Заявка на перевезення вантажів на платформах і у піввагонах негабаритності нижньої 1-3-го, бокової 1 - 4-го, верхньої 1 - 3-го ступенів надається на адреси: начальника станції навантаження і Управління залізниці відправлення.

3.5.5.3. У випадках коли на залізницях України відсутні транспортери, які зазначені у заявці відправника, Головне управління перевезень направляє в

Департамент управління перевезеннями ВАТ „РЖД” (Відділ спеціальних перевезень) запит на підсилення необхідних типів транспортерів з інших залізничних адміністрацій.

Порядок підсилення транспортерів у порожньому стані з залізничних адміністрацій - власниць в інші залізничні адміністрації та їх повернення регламентується Додатком 6 до Угоди про особливості застосування окремих норм СМГС, затверджених Народою повноважних представників залізничних адміністрацій держав - учасниць СНД, Латвійської Республіки, Литовської Республіки, Естонської Республіки 24.03.2004 року.

3.5.5.4. Розрахунки за користування транспортерами інших залізничних адміністрацій здійснюються у відповідності з розділом 4 «Правил експлуатації, пономерного учета и расчетов за пользование грузовыми вагонами собственности других государств», порядком який визначений Радою по залізничному транспорті держав – учасниць СНД на 21 засіданні (Протокол від 4-5 червня 1998 р. п. 6.) та додатково для транспортерів зчпного типу – Народою повноважних представників держав – учасників СНД, Латвійської Республіки, Литовської Республіки, Естонської Республіки (Протокол від 14-15 липня 1998 р. п. 1.6).

3.6. Дозвіл на навантаження

3.6.1. Дозвіл на навантаження негабаритних та великовагових вантажів на конкретні станції призначення (за наявності погоджених креслень та підтвердження одержувача вантажу (далі в тексті вантажоодержувача) про готовність прийняти і забезпечити вивантаження вантажів вагою більше 60 т, які надійдуть на транспортерах) надається телеграмою:

- у міжнародному сполученні відповідно до вимог Інструкції ДЧ-1835;
- при перевезенні в межах залізниць України та в сполученні з залізничними адміністраціями держав, які мають спільний кордон з Україною:

3.6.1.1. Головним управлінням перевезень Укрзалізниці на адресу Управління залізниці відправлення та начальника станції навантаження :

- для усіх вантажів (габаритних і негабаритних) на транспортерах, які мають 12 і більше осей (у тому числі на транспортерах зчпного типу в/п 120 т з двома проміжними платформами);

- для вантажів, які мають негабаритність нижню 4-6-го, бокову 5-6-го ступенів та понаднегабаритних на платформах, в піввагонах, на 4-8-вісних транспортерах, а також на транспортерах зчпного типу в/п 120 т з однією проміжною платформою.

3.6.1.2. Управлінням залізниці на адресу начальника станції навантаження - для вантажів, які мають негабаритність нижню 1-3-го, бокову 1-4-го, верхню 1-3-го ступенів і габаритних на 4-8-вісних транспортерах, в тому числі на транспортерах зчпного типу в/п 120 т з однією проміжною платформою, а також негабаритних вантажів на платформах і у піввагонах негабаритності нижньої 3-го, бокової 4-го, верхньої 3-го ступенів.

При цьому, окрім обмежень передбачених додатком 19 цієї Інструкції, необхідно враховувати наступне:

- дозвіл на навантаження вантажів, які перевозяться на транспортерах, надається тільки за умови наявності справних транспортерів відповідного типу та вантажопідйомності;

- дозвіл на навантаження вантажів, які мають негабаритність нижню 3-го ступеню, призначенням на Октябрьську, Московську, Південно-Західну залізницю або, у разі прямування транзитом через ці залізниці, вантажів, які мають негабаритність нижню 1-3-го, бокову 1-4-го, верхню 1-3-го ступенів призначенням на Північно-Кавказьку залізницю та всіх негабаритних вантажів, а також габаритних на транспортерах на Грузинську залізницю або транзитом через неї, надається тільки після погодження з відділами спеціальних перевезень цих залізниць.

3.6.1.3 Начальником станції навантаження - для вантажів на платформах і в піввагонах негабаритності нижньої 1-2-го, бокової 1-3-го, верхньої 1-2-го ступенів. При цьому, якщо перевезення разове, то наступне перевезення цього вантажу здійснюється тільки з дозволу Управління залізниці.

3.6.1.4 Дозволи (телеграми) на навантаження негабаритних і великовагових вантажів, у разі перевезення їх в межах однієї залізниці, може надаватися цією залізницею самостійно незалежно від ступеню негабаритності вантажу, вантажопідйомності та кількості осей транспортерів (за виключенням вантажів, які перевозяться на сполучувальних транспортерах).

3.6.2. У разі приймання до перевезення вантажів на транспортерах на експорт через порти з перевалкою на морський або річковий транспорт начальник станції повинен керуватися дозволом на навантаження, отриманого від Головного управління перевезень Укрзалізниці та погодженою заявкою на перевезення вантажів на експорт, що направляється на адресу станції Укрзалізниці (залізницею), а також планом навантаження вантажів на експорт.

3.7. Обов'язки вантажовідправника при перевезенні негабаритних і великовагових вантажів. Разові перевезення. Переадресування негабаритних і великовагових вантажів

3.7.1. Для здійснення перевезення негабаритного (великовагового) вантажу вантажовідправник зобов'язаний :

3.7.1.1. Підготувати негабаритний (великоваговий) вантаж відповідно до вимог Глави 1 Правил (додаток 14 до СМГС) і цієї Інструкції.

3.7.1.2. Після закінчення навантаження і кріплення негабаритного або великовагового вантажу за погодженими кресленнями нанести на підлогу вагона (транспортера) і вантаж яскравою фарбою, яка не змивається, контрольні смуги, а також надписи на вантажі з обох сторін про його негабаритність (індекс негабаритності з врахуванням розрахункової) і умови

пропуску вантажу через станції, які мають сортувальні гірки, якщо це вказано на погодженому кресленні.

3.7.1.3. Виготовити (в разі необхідності) контрольну раму та встановити її на вагоні у відповідності з вимогами, викладеними у додатку 3 цієї Інструкції.

3.7.1.4. Своєчасно інформувати начальника станції про готовність навантаженого на вагон (транспортер) вантажу для комісійної перевірки.

3.7.1.5. У разі необхідності повернення після вивантаження засобів кріплення вантажу багаторазового використання (ЗКБРВ) (транспортної оснастки) додати до перевізних документів копію погодженого креслення (схеми) розміщення і кріплення (ЗКБРВ) на транспортері (вагоні).

3.7.2. Вантажовідправник, який пред'являє до одноразового перевезення негабаритний і великоваговий вантаж, може за згодою Управління залізниці використати креслення розміщення і кріплення вантажу, за якими цей вантаж був перевезений раніше. В заявці на перевезення, що направляється у відповідності до пунктів 3.5.1 - 3.5.3 цієї Інструкції вказується номер креслення, ким і коли воно було погоджене, а в необхідних випадках (пункт 3.4.1 цієї Інструкції) також номер документа про остаточне погодження креслення.

3.7.2.1. На адресу станції навантаження і Управління залізниці надсилаються креслення і розрахунки, затверджені новим вантажовідправником зі штампом про погодження його Управлінням залізниці попереднього відправлення.

3.7.2.2. Начальник станції навантаження про отримання від вантажовідправника креслення розміщення і кріплення негабаритного або великовагового вантажу, погодженого раніше для перевезення його з інших станцій, повідомляє телеграмою або факсом Управління залізниці, а в необхідних випадках ЦД Укрзалізниці.

Перевезення дозволяється на конкретну станцію призначення порядком передбаченим пунктом 3.6 цього розділу.

3.7.3. Переадресування вантажів, які перевозяться на транспортерах, а також негабаритних на платформах і у піввагонах негабаритності нижньої 3-6-го, бокової 4-6-го ступенів, в межах залізниць України, здійснюється з дозволу Головного управління перевезень Укрзалізниці, а у міжнародному сполученні відповідно до вимог Інструкції ДЧ-1835.

3.7.4. Переадресування негабаритних вантажів, що перевозяться на платформах і у піввагонах меншого ступеню негабаритності здійснюється Управлінням залізниці без участі ЦД Укрзалізниці.

3.8. Порядок перевірки розміщення і кріплення негабаритних і великовагових вантажів

3.8.1. Для перевірки відповідності фактичного розміщення і кріплення негабаритних і великовагових вантажів погодженим кресленням (окрім вантажів навантажених на транспортери сполучувального типу) створюється комісія у складі:

3.8.1.1. На станціях позакласних, I і II класів - начальник станції або його заступник (голова) і представників дистанції колії та пункту технічного обслуговування вагонів;

3.8.1.2. На всіх інших станціях - старший комерційний ревізор або комерційний ревізор чи інша посадова особа (голова), призначена начальником дирекції залізничних перевезень (начальником залізниці), начальник станції і представник дистанції колії та пункту технічного обслуговування вагонів;

3.8.1.3. Якщо на станції III-го класу систематично здійснюється навантаження негабаритних і великовагових вантажів, то головою комісії з перевірки правильності їх навантаження наказом начальника дирекції залізничних перевезень (начальника залізниці) може бути призначений начальник станції.

3.8.1.4. Перевірка розміщення і кріплення вантажів на транспортерах сполучувального типу здійснюється:

на транспортерах, які постійно обслуговуються бригадами спеціалістів вагонного господарства, - комісією під головуванням начальника транспортера, за участю начальника станції та представників дистанції колії і пункту технічного обслуговування вагонів;

на транспортерах, які не обслуговуються постійно бригадами, - комісією, яка призначається наказом начальника залізниці (дирекції залізничних перевезень) з працівників служб перевезень, комерційної, вагонного господарства, колії, а в разі необхідності і інших причетних служб та підрозділів.

3.8.1.5. Під час комісійної перевірки правильності розміщення і кріплення навантажених габаритних вантажів на транспортери з кількістю осей не більше 8-и представник дистанції колії участі в комісії, як правило, не приймає.

3.8.2. Комісійною перевіркою щодо розміщення і кріплення негабаритного або великовагового вантажу визначаються:

технічний стан рухомого складу;

фактична висота підлоги вагону (площадки транспортера) у навантаженому стані;

відповідність розміщення і кріплення вантажу та положення його центра ваги погодженому кресленню;

фактичні координати критичних точок (висота від рівня головок рейок і ширина від осі колії), які визначають негабаритність вантажу у кожній зоні, а для вантажів з розрахунковою негабаритністю (понад негабаритністю), також відстань точок від направляючих перерізів вагона (p_v або p_z);

наявність контрольних смуг і надписів про його негабаритність (індекс негабаритності з врахуванням розрахункової), а також про заборону розпуску або пропуску через сортувальні гірки (якщо такі умови передбачені погодженою документацією);

правильність виготовлення та встановлення на вагоні відправником контрольної рами.

Дані комісійної перевірки заносяться до Акту перевірки розміщення і кріплення негабаритного і великовагового вантажу (додаток 5 цієї Інструкції), а при перевезенні в міжнародному сполученні (додаток 10 Інструкції

ДЧ-1835), який складається у двох примірниках, один з яких додається до перевізних документів, а другий зберігається на станції відправлення протягом 6-ти місяців.

Станція відправлення повинна зробити в накладній СМГС на лицьовій стороні в верхньому правому куті запис „Негабаритний вантаж” та вказати індекс негабаритності.

3.8.3. Дані пунктів 1-6, 8-27, 29 і 30 акта перевірки розміщення і кріплення негабаритного і великовагового вантажу, з зазначенням відстаней n_v , n_z (графи 20 і 21) для точок вантажу, що мають розрахункову негабаритність, передаються телеграмою або факсом за підписом голови комісії на адресу:

3.8.3.1. ЦД Укрзалізниці - при перевезенні в межах залізниць України та в сполученні з залізничними адміністраціями держав, які мають спільний кордон з Україною - для вантажів, що мають негабаритність нижню 4-6-го, бокову 5-6-го ступенів і понаднегабаритних, а також вантажів меншого ступеню негабаритності і габаритних на транспортерах, що мають 16 і більше осей, включаючи транспортери зчпного типу в/п 120 т (тип 3960, 3961) з двома проміжними платформами (тип 3981) за формою приведеною в додатку 6 цієї Інструкції;

3.8.3.2. Управління залізниці - для негабаритних вантажів на платформах, у піввагонах, на 4-8 - вісних транспортерах, включаючи транспортери зчпного типу в/п 120 т з однією проміжною платформою негабаритності нижньої 3-го, бокової 4-го, верхньої 3-го ступенів, а також вантажів менших ступенів негабаритності і габаритних на транспортерах, що мають 12 осей (крім транспортерів зчпного типу в/п 120 т з однією проміжною платформою), в копії ЦД Укрзалізниці;

3.8.3.3. При перевезенні в міжнародному сполученні - відповідно до вимог Інструкції ДЧ-1835;

3.8.3.4. Про навантаження транспортерів, які не вказані в пунктах 3.8.3.1 і 3.8.3.2 цієї Інструкції при перевезенні у межах залізниць України та в сполученні з залізничними адміністраціями держав, які мають спільний кордон з Україною начальник станції інформує ЦД Укрзалізниці і Управління залізниці (додаток 7 цієї Інструкції).

3.9. Дозвіл на відправлення і пропуск вантажів

3.9.1. Дозвіл (телеграма) на відправлення і пропуск за конкретними напрямками негабаритних і великовагових вантажів надається:

при перевезенні в межах залізниць України та в сполученні з залізничними адміністраціями держав, які мають спільний кордон з Україною:

3.9.1.1. ЦД Укрзалізниці - для вантажів, які мають негабаритність нижню 4-6-го, бокову 5-6-го ступенів і понаднегабаритних, а також менших ступенів негабаритності і габаритних на транспортерах, які мають 16 і більше осей, включаючи транспортери зчпного типу в/п 120 т (код 3960, 3961) з двома проміжними платформами на адресу: начальника станції навантаження, Управ-

ління залізниці відправлення (служби перевезень і відділу спецперевезень, а при необхідності і службам колії), залізниць України та залізничних адміністрацій держав, які мають спільний кордон з Україною за напрямком прямування вантажу (додаток 8 цієї Інструкції);

3.9.1.2. Управлінням залізниці - для негабаритних вантажів на платформах, у піввагонах, 4-8-вісних транспортерах, включаючи транспортери зчіпного типу в/п 120 т з однією проміжною платформою, негабаритності нижньої 3-го, бокової 4-го, верхньої 3-го ступенів, а також вантажів менших ступенів негабаритності і габаритних на транспортерах, які мають 12 осей (окрім транспортерів зчіпного типу в/п 120 т з однією проміжною платформою) на адресу: начальника станції відправлення, управлінь залізниць (службам перевезень) за напрямком прямування вантажів, а при необхідності також причетним підрозділам своєї залізниці (додаток 9 цієї Інструкції) і в копії ЦД Укрзалізниці.

У випадках, коли надається дозвіл на відправлення та пропуск вантажів, які мають верхню негабаритність 3-го ступеню в пункті 7 телеграми - дозволу (додаток 8 цієї Інструкції) зазначається тільки міждержавні пункти передачі;

3.9.1.3. При перевезенні в міжнародному сполученні - відповідно до вимог Інструкції ДЧ-1835;

3.9.1.4. Дозволи (телеграми) на відправлення та пропуск негабаритних і великовагових вантажів, у разі перевезення їх в межах однієї залізниці, може надаватися цією залізницею самостійно незалежно від ступеню негабаритності вантажу, вантажопідйомності та кількості осей транспортерів (за виключенням вантажів, які перевозяться на сполучувальних транспортерах).

3.9.2. Порядок і умови пропуску негабаритних і великовагових вантажів визначається відповідно начальником залізниці, начальником дирекції залізничних перевезень і регламентується наказом.

3.9.3. Оформлення перевізних документів на відправлення негабаритних і великовагових вантажів здійснюється тільки після одержання телеграми - дозволу:

3.9.3.1. При перевезенні в міжнародному сполученні - відповідно до вимог Інструкції ДЧ -1835.

3.9.3.2. При перевезенні в межах залізниць України та в сполученні з залізничними адміністраціями держав, які мають спільні кордони з Україною:

ЦД Укрзалізниці - на вантажі, що визначені у пункті 3.9.1.1 цієї Інструкції;

Управлінням залізниці - на вантажі, що визначені у пункті 3.9.1.2 цієї Інструкції.

3.9.4. Відправлення негабаритних вантажів на платформах, у піввагонах, на 4-8-вісних транспортерах негабаритності нижньої 1-2-го, бокової 1-3-го, верхньої 1-2-го ступенів і габаритних на 4-8-вісних транспортерах, а також негабаритних вантажів зазначених вище ступенів і габаритних на транспортерах зчіпного типу в/п 120 т (тип 3960 і 3961), у тому числі з однією проміжною платформою (тип 3980 або 3981), здійснює начальник станції після комісійної перевірки відповідності розміщення і кріплення вантажу погодженому кресленню і складання Актів у двох примірниках на кожен

відправку відповідно до пункту 3.8.2 цієї Інструкції копії яких додаються до накладної.

Якщо негабаритні вантажі зазначених ступенів мають розрахункову негабаритність і прямують на Львівську (дільниця Лавочне-Мукачеве радіус кривої 200 мм), Східно - Сибірську, Далекосхідну залізницю, а також на залізницю Естонської Республіки залізниця відправлення зобов'язана надати телеграму на адресу цих залізниць щодо погодження умов перевезення таких вантажів (форма телеграми приведена у додатку 10 цієї Інструкції).

Зазначені у телеграмі дані про рухомий склад і вантаж використовуються цими залізницями для визначення місцевої розрахункової негабаритності та умов пропуску таких вантажів ділянками, які мають криві з малим радіусом (менше 350 м).

Умови пропуску вантажів, які мають розрахункову негабаритність, ділянками з кривими радіусом меншим ніж 350 м, встановлюється кожною залізницею у відповідності до додатків 11, 12, 14 цієї Інструкції та вказуються на пропуск в телеграмах, що направляються лінійним підрозділам.

3.9.5. На шляху прямування на пунктах комерційного огляду і на міждержавних пунктах передачі здійснюється комісійна перевірка розміщення та кріплення негабаритних вантажів, а також габаритних на транспортерах комісією за участю працівників пунктів комерційного огляду і пунктів технічного обслуговування вагонів.

Конкретний склад комісії на міждержавних пунктах передачі визначається відповідно до двосторонніх залізничних угод.

У зазначених пунктах перевіряється відсутність або наявність зсуву вантажу (за взаємним розміщенням контрольних смуг на вантажі і рухомому складі), стан кріплення, технічний стан рухомого складу і наявність надписів на вантажі про його негабаритність.

При справності кріплення і відсутності зсуву вантажу робиться відмітка в акті і вантаж відправляється за призначенням.

Якщо комерційний огляд транзитних поїздів на пункті комісійного огляду виконується без розкриття пакетів з перевізними документами, то відмітки про комісійний огляд негабаритних і великовагових вантажів робиться у Книзі реєстрації комерційних несправностей форми ГУ-98.

У разі виявлення зсуву вантажу або розладу кріплення, що загрожує безпеці руху, вагон (транспортер) з негабаритним або великоваговим вантажем відчіплюється від поїзда для подальшої перевірки комісією у складі, що передбачена пунктом 3.8.1 цієї Інструкції.

Про затриманий негабаритний вантаж, а також габаритний на транспортері, начальник станції затримки надає телеграму на адресу начальника станції навантаження, відділу спецперевезень своєї залізниці і Управління залізниці відправлення та Головного управління перевезень Укрзалізниці, в якій указуються: причина затримки, величина зсуву вантажу, дані про деформовані реквізити кріплення, найменування станції, на якій останній раз здійснювалася перевірка вантажу, а також про вжиті заходи щодо усунення несправностей.

Після усунення несправностей провадиться повторна комісійна перевірка розміщення і кріплення вантажу порядком передбаченим пунктами 3.8.1 і 3.8.2 цієї Інструкції з відміткою в акті про виконану роботу і фактичні реквізити кріплення та відправлення його відповідно до пунктів 3.9.1, 3.9.4 цієї Інструкції.

Розділ 4

Пропуск поїздів з негабаритними і великоваговими вантажами на перегонах і станціях

4.1. Негабаритні вантажі, які мають негабаритність нижню 1-2-го, бокову 1-3-го, верхню 1-2-го ступенів на платформах, у піввагонах, на 4-8 - вісних транспортерах пропускаються згідно з діючим планом направлення вагонопотоків і планом формування поїздів.

Вантажі верхньої негабаритності 3-го ступеню пропускаються також, як правило, згідно з діючим планом направлення вагонопотоків, за винятком ділянок, де пропуск таких вантажів заборонений у зв'язку з наявністю негабаритних споруд і пристроїв. Перелік таких ділянок на залізницях країн-учасниць СНД, Латвійської Республіки, Литовської Республіки, Естонської Республіки і Грузії приведений у додатку 19 цієї Інструкції.

4.2. Негабаритні вантажі, які мають нижню 3-6-го, бокову 4-6-го ступенів негабаритності, понаднегабаритні, а також великовагові на транспортерах, що мають 12 і більше осей, які потребують особливих заходів безпеки руху при їх пропуску (значне зменшення швидкості руху, закриття руху на сусідній колії тощо), пропускаються переважно одноколійними лініями або двоколійними з меншою інтенсивністю руху та відсутністю негабаритних місць. Такі вантажі пропускаються за маршрутами, що зазначені у телеграмах на пропуск і змінювати пункти переходу з залізниці на залізницю (міждержавні пункти передачі) забороняється.

4.3. У межах станцій поїзди з негабаритними вантажами пропускаються спеціально виділеними для цього коліями, зазначеними у технічно-розпорядчому акті станції (далі -ТРА). Відстань між осями виділених і сусідніх колій повинна дорівнювати 4800 мм і більше. При цьому біля цих колій не повинно бути високих платформ, а всі інші споруди і пристрої повинні відповідати габариту наближення споруд С, врахованому при визначенні максимальних ступенів негабаритності (рис.3). У таких випадках враховується те, що габарит С в кривих розширений в залежності від радіуса кривої з врахуванням геометричних виносів розрахункового вагона.

В окремих випадках, у разі зайнятості колій, спеціально виділених для пропуску поїздів з негабаритними вантажами, або за відсутності приймально - відправних колій з відстанню між осями суміжних колій 4800 мм і більше, як виняток, дозволяється пропускати негабаритні вантажі іншими коліями станції

з відстанню між осями суміжних колій на прямій ділянці не менше 4500 мм (у кривих додається відповідне розширення) за умови, що розташовані біля цих колій споруди і пристрої забезпечують пропуск таких вантажів. При цьому в разі пропуску негабаритних вантажів нижньої і бокової 4-6-го ступенів негабаритності, на суміжних коліях не повинно бути вагонів з негабаритними вантажами.

В усіх випадках, якщо відстань між осями приймально-відправних колій (у тому числі головних) на станціях менше норми, встановленої ПТЕ, а також коли дві суміжні колії спеціалізовані для пропуску негабаритних вантажів, порядок пропуску поїздів з такими вантажами, встановлюється наказом начальника дирекції залізничних перевезень і вказується в ТРА станції. Цей порядок повинен передбачати особливі заходи безпеки: звільнення від рухомого складу сусідніх колій, сповіщення станційних працівників і пасажирів тощо.

4.4. Перед пропуском поїздів з вантажами бокової і нижньої негабаритності 4-6-го ступеню рухомий склад на сусідніх коліях станції повинен знаходитися від граничних стовпчиків на відстані не менше 10 м.

4.5. Пропуск на станціях поїздів з вантажами бокової і нижньої 4-6-го ступенів негабаритності і понаднегабаритних повинен здійснюватися з дотриманням встановлених наказом начальника дирекції залізничних перевезень заходів щодо забезпечення безпеки пасажирів і працівників залізничного транспорту, які працюють на станційних коліях.

4.6. Про наявність на станції вагонів з негабаритними і великоваговими (на транспортерах) вантажами, які підлягають відправленню зі станції, черговий станції (маневровий диспетчер) доповідає поїзному диспетчеру та надає йому необхідну інформацію: номери вагонів, індекс негабаритності вантажу, відомості про кількість осей, вантажопідйомність транспортера та навантаження від осі на рейку, наявність дозволів на перевезення, а також про особливі умови пропуску, якщо вони є.

Поїзний диспетчер визначає, до складу якого поїзда повинні бути включені вагони (транспортери) з негабаритними (великоваговими) вантажами і за погодженням з диспетчером сусідньої дирекції залізничних перевезень (залізниці) намічає час його відправлення зі станції.

Погодження часу підведення поїздів з негабаритними і великоваговими вантажами, що прямують на особливих умовах пропуску (з контрольною рамою, із супроводженням вантажів працівниками лінійних підрозділів через мости, електрифікованими ділянками і таке інше.), на пункти передачі з дирекції на дирекцію (залізницю) здійснюється за допомогою реєстрованих диспетчерських наказів, якими обмінюються диспетчери сусідніх дирекцій залізничних перевезень.

4.7. У натурному листі (телеграмі-натурному листі - ТНЛ) працівником станції проставляється індекс негабаритності згідно пункту 2.10 цієї Інструкції.

4.8. Якщо негабаритний або великоваговий вантаж повинен супроводжуватися працівником дистанції колії, сигналізації та зв'язку або електро-

постачання, то поїзний диспетчер зобов'язаний завчасно сповістити про це керівників відповідних підрозділів.

Порядок і терміни повідомлення керівників структурних підрозділів про необхідність виділення працівників для супроводження визначається наказом начальника дирекції залізничних перевезень з урахуванням місцевих умов.

4.9. Перед відправленням поїзда з негабаритним або великоваговим вантажем поїзний диспетчер зобов'язаний:

перевірити готовність станцій ділянки до пропуску такого поїзда (за наявності у складі поїзда вантажів, що перевозяться за телеграмами);

наказом, який реєструється у журналі, завчасно сповістити чергових станції про час відправлення на ділянку поїзда з негабаритним вантажем (вантажами) та індекс його негабаритності, а при наявності у складі поїзда навантажених транспортерів - їх вантажопідйомність і навантаження від осі на колію та умови пропуску поїзда ділянкою;

завчасно (у відповідності з установленим на дирекції залізничних перевезень (залізниці) або в диспетчерському центрі порядком) повідомити керівництво дистанції колії і дистанції електропостачання (у разі необхідності) про час відправлення поїздів з негабаритними вантажами бокової і нижньої 6-го ступеню негабаритності та понаднегабаритними.

4.10. Під час прямування поїздів з негабаритними та великоваговими вантажами поїзний диспетчер зобов'язаний:

своєчасно вживати необхідні заходи щодо забезпечення безперешкодного і безпечного їх прямування, у тому числі через мости і тунелі, де особливо мають виконуватися вимоги щодо безпеки людей, які там працюють;

надавати черговим станцій відповідні вказівки щодо забезпечення безпеки руху при обгоні або схрещенні зустрічних поїздів (на одноколійних ділянках);

на графіку виконаного руху проти номерів поїздів з негабаритними вантажами проставляти відповідні індекси негабаритності та слідкувати за дотриманням черговими станцій цієї індексації при передаванні повідомлень про відправлення, прибуття і прослідкування таких поїздів.

4.11. Порядок та конкретні терміни повідомлення поїзним диспетчером або черговим дирекції працівників сусідньої дирекції залізничних перевезень (залізниці) про час надходження у пункт передачі поїздів з негабаритними або великоваговими вантажами, які прямують за особливими умовами, а при необхідності і інших вантажів, зазначених в пункті 4.2 цієї Інструкції, встановлюється наказом начальника дирекції залізничних перевезень за погодженням з сусідніми дирекціями залізничних перевезень.

4.12. Умови пропуску поїздів з негабаритними і великоваговими вантажами конкретними ділянками визначаються згідно з вимогами цієї Інструкції і встановлюються наказом начальника залізниці.

При визначенні умов пропуску і встановлення швидкостей руху всіх типів транспортерів, що експлуатуються, з навантаженням осі на рейки 23,5 т на коліях з шириною 1520 мм необхідно керуватися Нормами допустимих швидкостей руху рухомого складу по залізничних коліях Державної

адміністрації залізничного транспорту України, затверджених наказом Укрзалізниці від 21.03.2003 № 72-Ц, «Техническими условиями эксплуатации транспортеров сочлененного типа грузоподъемностью 500 т» (ТСЧ-500К), затверджених МШС СРСР 18.08.82, «Техническими условиями эксплуатации транспортеров сочлененного типа грузоподъемностью 400 т» (ТУЭ-ТСЧ-400-80), затверджених МШС СРСР 03.09.80, «Техническими условиями эксплуатации транспортеров сочлененного типа грузоподъемностью 300 т» (ТУЭ-ТСЧ-300М), затверджених МШС СРСР 17.03.88, а на спорудах (мостах) - Інструкцією з визначення умов пропуску рухомого складу по металевих та залізобетонних залізничних мостах ЦП-0093, затвердженої наказом Укрзалізниці від 10.06.2002 № 354-Ц.

При навантаженні від осі на рейки більше 23,5 т швидкість руху навантажених транспортерів встановлюється начальником залізниці в кожному конкретному випадку, в залежності від величини навантаження осі на рейки і погонного навантаження, а також фактичного стану колії та споруд.

Методика визначення можливості та умов пропуску негабаритних вантажів через споруди і повз пристрої приведена в додатку 11 цієї Інструкції, а методика визначення умов пропуску негабаритних вантажів, які прямують суміжними лініями з двома і більше коліями приведені в додатку 14 цієї Інструкції.

Основні вимоги щодо розробки порядку пропуску негабаритних і великовагових вантажів залізницями України приведені у додатку 13 цієї Інструкції.

Відповідні витяги з наказів начальника залізниці і начальника дирекції залізничних перевезень повинні знаходитися на кожному диспетчерському колі, у чергових станцій формування поїздів і станціях видачі попереджень.

У разі прямування негабаритних і великовагових вантажів, для яких телеграмою ЦД Укрзалізниці, Управлінням залізниці надані додаткові умови пропуску (окрім встановлених наказами начальника залізниці і начальника дирекції залізничних перевезень), причетні працівники дирекцій і структурних підрозділів (станцій, дистанцій колії, електропостачання та інші) керуються також вимогами цієї телеграми.

В окремих випадках додаткові особливі умови пропуску негабаритних і великовагових вантажів на конкретних ділянках (перегонах) можуть визначатися начальником дистанції колії, електропостачання, сигналізації та зв'язку з поданням заявок на видачу попереджень за встановленим порядком.

4.13. Машиністу поїзда, у якому є негабаритний або великоваговий вантаж, для пропуску якого визначені особливі умови, необхідно видавати письмове попередження, в якому, у відповідності до умов пропуску, зазначаються кілометри колії та штучні споруди, через які поїзд повинен прослідувати з обмеженою швидкістю або зупинкою, перегони, на яких потребується зменшення швидкості при зустрічі з поїздами, що прямують сусідньою колією, та інші умови пропуску поїзда, які передбачені наказом начальника залізниці (начальника дирекції залізничних перевезень), телеграмами ЦД Укрзалізниці, Управлінням залізниці або в додатковій заявці начальника дистанції колії.

4.14. Вантаж, який перевозиться з контрольною рамою (пункт 2.9 цієї Інструкції), повинен супроводжуватись досвідченим працівником дистанції колії за кваліфікацією не нижче дорожнього (мостового) майстра. У разі потреби, для супроводження такого вантажу залучаються працівники інших підрозділів дирекції залізничних перевезень (дистанції сигналізації і зв'язку, електропостачання тощо).

Працівник, що супроводжує вантаж, повинен знати місцезнаходження та особливості споруд, проявляти особливу пильність, спостерігаючи за проходженням контрольної рами і вантажу при перевезенні їх через ці споруди.

4.15. Контрольна рама складається з двох контурів - основного і додаткового.

Якщо на шляху прямування виникла необхідність змінити встановлені контури або встановити нову контрольну раму, то ці роботи виконуються працівниками дистанції колії. Вартість робіт указується у перевізних документах з доданням до них розрахунків, завірених керівником дистанції колії, для стягнення з одержувача або експедитора (платника) на станції призначення при видачі вантажу.

4.16. Працівник, який супроводжує вантаж з контрольною рамою, повинен знаходитися в задній кабіні або в кабіні задньої секції локомотива і спостерігати за проходженням на прямих ділянках основного контура контрольної рами, а в кривих - додаткового. При доторкуванні контрольної рами (на прямих - основного, а в кривих - додаткового) до частин споруд та пристроїв супроводжуючий повинен подавати машиністу тифоном звуковий сигнал про зупинку поїзда.

Рішення про подальше перевезення вантажу та швидкість руху у небезпечному місці приймає супроводжуючий, надаючи машиністу локомотива відповідні вказівки, а у разі необхідності після зупинки поїзда залишає локомотив для візуального спостереження за проходженням вантажу з мінімальною швидкістю через перешкоду.

4.17. Локомотивна бригада поїзда, в якому знаходиться вантаж з контрольною рамою, окрім умов пропуску, зазначених у попередженні, повинна суворо виконувати вказівки супроводжуючого щодо порядку проходження вантажу в межах штучних споруд.

У темний час доби контрольна рама повинна освітлюватись прожектором локомотива.

4.18. Поїзди, у складі яких прямують негабаритні вантажі або всі вантажі на транспортерах з обмеженням швидкості, пропускаються за диспетчерським розкладом.

Розділ 5

Виконання маневрової роботи з транспортерами і вагонами, навантаженими негабаритними або великоваговими вантажами і порядок постановки їх у поїзди

5.1. Забороняється проводити маневри поштовхами і розпускати з гірки платформи і піввагони, що навантажені негабаритними вантажами бокової і нижньої 4-го, 5-го і 6-го ступенів, верхньої 3-го ступеню негабаритності і понаднегабаритними, а також навантажені транспортери.

5.2. Забороняється пропускати через гірки навантажені і порожні транспортери, що мають 12 осей і більше та навантажені транспортери зчпного типу вантажопідйомністю 120 т (тип 3960 і 3961) з однією або двома проміжними платформами.

5.3. Маневри з вагонами (транспортерами), навантаженими вантажами бокової і нижньої негабаритності 4-го, 5-го і 6-го ступенів і понаднегабаритними виконуються із швидкістю не більше 15 км/год.

5.4. Забороняється ставити вагони з негабаритними вантажами бокової і нижньої негабаритності, окрім негабаритних вантажів 1-3 - го ступенів негабаритності, у довгосоставні поїзди.

5.5. Для більшої видимості контрольної рами вагон з контрольною рамою відокремлюється від локомотива однією порожньою платформою.

Вагони з негабаритними вантажами бокової і нижньої негабаритності 6-го ступеню і понаднегабаритними включаються до складу поїзда не ближче 20 вагонів від вагона з контрольною рамою.

При перевезенні негабаритного вантажу бокової або нижньої негабаритності 6-го ступеню і понаднегабаритного у спеціальному поїзді з окремим локомотивом, вагон з таким вантажем повинен знаходитися не ближче п'яти вагонів від вагона з контрольною рамою. Такі вагони прикриваються від хвоста поїзда не менше ніж одним вагоном з габаритним безпечним вантажем або порожнім.

Визначення „Спеціальний поїзд з окремим локомотивом” викладене в додатку 20 цієї Інструкції.

5.6. Вагони з негабаритними вантажами бокової і нижньої негабаритності 4-5-го ступеню негабаритності прикриваються з голови і хвоста поїзда не менше ніж одним вагоном з габаритним вантажем або порожнім.

5.7. При перевезенні у поїздах вантажів бокової і нижньої негабаритності 6-го ступеню і понаднегабаритних з контрольною рамою для прикриття вантажу від контрольної рами допускається використовувати вагони, навантажені негабаритними вантажами нижньої 1-2-го, бокової 1-3-го і верхньої 1-2-го ступенів негабаритності.

5.8. До складу поїздів дозволяється включати навантажені транспортери вантажопідйомністю до 240 т включно. Порядок прямування навантажених транспортерів більшої вантажопідйомності встановлюється Технічними умовами експлуатації цих транспортерів або окремими розпорядженнями.

5.9. Якщо до складу поїзда включаються навантажені транспортери з числом осей 12 і більше (крім транспортерів зчпного типу вантажопідйомністю 120 т з однією або двома проміжними платформами), то поряд з ними з кожного боку ставиться прикриття не менше чим з двох 4-вісних вагонів з масою вантажу у кожному не більше 40 т або порожніх вагонів будь-якого типу. При перевезенні у одному поїзді двох і більше таких транспортерів між ними ставиться прикриття не менше трьох зазначених вище вагонів прикриття.

5.10. Навантажені 8 - вісні транспортери дозволяється включати до складу поїздів без прикриття, за винятком ділянок, на яких, за станом штучних споруд, забороняється або обмежується перевезення 8 - вісних вагонів.

5.11. Порожні транспортери, а також завантажені 4 - вісні транспортери і транспортери зчпного типу вантажопідйомністю 120 т (тип 3960 і 3961) прямують у складі поїзда без прикриття.

5.12. Забороняється включати навантажені і порожні транспортери, що мають 8 і більше осей, до складу поїздів, які прямують з підштовхуванням.

5.13. Порожні транспортери, що мають 8 і більше осей, а також порожні і навантажені транспортери зчпного типу вантажопідйомністю 120 т (тип 3960 і 3961) і вантажопідйомністю 240 т (тип 3974) у разі перевезення їх у поїздах вагою більше 3 тис. тонн дозволяється ставити тільки в останню чверть поїзда.

У поїзди з меншою вагою вказані транспортери можна ставити в будь-яку частину поїзда.

Розділ 6

Порядок використання залізничних транспортерів для перевезення негабаритних і великовагових вантажів

6.1. Залізничні транспортери надаються для перевезення вантажів тільки за розпорядженням ЦД Укрзалізниці у випадках, передбачених пунктами 3.3.1 і 3.3.4 цієї Інструкції.

6.2. Транспортери застосовуються, як правило, для перевезення вантажів у таких випадках:

коли маса чи довжина вантажу (у тому числі і в поєднанні) або навантаження на раму (підлогу) вагона перевищують норми допустимі Правилами для платформ і піввагонів;

для зменшення негабаритності вантажів, які не можуть бути демонтовані на менші транспортабельні блоки.

6.3. Транспортери для навантаження надаються на підставі заявок відправників вантажів і тільки за наявності у нього плану на вагони та погоджених встановленим порядком креслень розміщення і розрахунків кріплення вантажів (Розділ 2 цієї Інструкції).

6.4. Підсилення транспортерів з бригадою, яка їх обслуговує, здійснюється тільки після укладання вантажовідправником (експедитором) договору на технічне обслуговування транспортерів бригадою з вагоном супроводження та

підтвердження телеграмою про це Управлінням залізниці або підприємством, до якого ці транспортери приписані.

6.5. Використання транспортерів, які є власністю вантажовідправника або взяті в оренду у іншого власника для виконання перевезень міжнародному сполученні здійснюється відповідно до "Правил эксплуатации и пономерного учета собственных грузовых вагонов", затверджених 21.06.2001 на 29 засіданні Ради залізничного транспорту держав-учасниць СНД.

6.6. Обладнання транспортерів, у разі необхідності, змінними пристроями (рамами, балками тощо) для кріплення вантажів, у тому числі для їх повторного застосування, здійснюється вантажовідправником (вантажоодержувачем) за кресленнями, розробленими та погодженими встановленим порядком.

Порядок повернення на транспортерах обладнання кріплення вантажу багаторазового використання (транспортних пристроїв) викладений у додатку 18 цієї Інструкції.

6.7. Забороняється приварювати вантажі та деталі кріплення до транспортерів, свердлили або пропалювати отвори в рамах (балках) транспортерів, а також знімати та псувати інвентарне обладнання транспортерів, яке є невід'ємною приналежністю транспортерів (турнікети, шпильки на турнікетах транспортерів зчіпного типу, поперечні балки на транспортерах колодязного типу тощо).

З метою збереження транспортерів та їх обладнання працівники структурних підрозділів вагонного господарства і станцій повинні неухильно виконувати вимоги, передбачені діючими наказами і вказівками з контролю щодо забезпечення схоронності транспортерів під час їх навантаження та вивантаження, а також повинні проводити відповідний інструктаж вантажовідправників і вантажоодержувачів.

6.7.1. Перевірка технічного стану транспортерів та інвентарного обладнання, що є на них, при подачі під навантаження або прийманні їх у порожньому стані після вивантаження здійснюється комісією у складі керівників станції і пункту технічного обслуговування вагонів з обов'язковим оформленням актів загальної форми, копії яких додаються до накладної (пересильної накладної). При відправленні транспортерів типів 3960, 3961 в актах зазначається кількість шпильок на них, а типу 3941, 3948 - кількість поперечних балок.

Порядок перевірки наявності і технічного стану інвентарного обладнання транспортерів зчіпного і колодязного типів та документального оформлення результатів перевірки для забезпечення схоронності обладнання в процесі перевезення і під час вивантаження викладений в додатку 21 цієї Інструкції.

6.7.2. Навантаження і вивантаження транспортерів сполучувального типу вантажопідйомністю 240 - 500 т, які постійно супроводжуються бригадами обслуговування, здійснюється під керівництвом і за участю цих бригад, які є відповідальними за правильність виконання навантажувально - розвантажувальних операцій та схоронність обладнання транспортерів.

6.8. Порядок зарахування порожніх транспортерів у резерв та запас Укрзалізниці та вилучення їх з резерву та запасу встановлюється Головним управлінням перевезень Укрзалізниці.

6.9. Порядок використання транспортерів, не передбачений цією Інструкцією, викладений в “Правилах експлуатації, пономерного учета и расчетов за пользование вагонами других государств”, затверджених 24.05.96 на 15 засіданні Ради залізничного транспорту держав-учасниць СНД.

Розділ 7

Порядок відправлення негабаритних вагонів електросекцій і електропоїздів (габариту Т), що прямують в недіючому стані

7.1. Заявка на відправлення негабаритних вагонів електросекцій і електропоїздів (габариту Т) в недіючому стані подається на адресу: Управління залізниці (служба перевезень, ДВ) і начальника станції відправлення за формою, приведеною в додатку 15 цієї Інструкції.

7.1.1. Заявку подають:

у разі відправлення заводом відправником - представник заводу;

у разі відправлення з депо або ремонтного заводу - начальник депо або ремонтного заводу і інспектор-приймальник.

При відправленні в ремонт вагонів електросекцій та електропоїздів підприємством, яке не входить до складу Укрзалізниці, заявку подає представник дирекції залізничних перевезень або залізничного підприємства (фірми), які організовують роботу моторвагонного рухомого складу, на території яких знаходиться підприємство - відправник вагонів.

7.1.2. Після одержання заявки начальник станції перевіряє наявність у заявника акта форми ТУ-25 про готовність вагонів до перевезення в недіючому стані, складеного відповідно до вимог Інструкції про порядок пересилки локомотивів і моторвагонного рухомого складу, затвердженої наказом Укрзалізниці від 03.02.2003 № 32-Ц (далі - Інструкція № ЦТ-0057).

7.1.3. Відправлення вагонів електросекцій і електропоїздів (габариту Т), які перераховані у табл. 14.2 додатка 14 до цієї Інструкції, здійснюється начальником станції на підставі і за наявності акта про готовність вагонів до перевезення у неробочому стані форми ТУ-25 і заявки відправника. Про відправлення вагонів електросекцій і електропоїздів (габариту Т) начальник станції інформує залізницю відправлення.

7.2. Підготовка вагонів електросекцій і електропоїздів для прямування у недіючому стані і технічне обслуговування їх на шляху прямування здійснюється відповідно до Інструкції № ЦТ-0057.

7.3. Комісійна перевірка розмірів вагонів електросекцій (електропоїздів) на станції відправлення і на шляху прямування не проводиться. За правильність розмірів вагонів відповідно із зазначеною серією несе відповідальність відправник, а вагонів електросекцій, відправлених підприємствами, які не

відносяться до Укрзалізниці, - комісія, що приймає рухомий склад від підприємства відповідно до Інструкції № ЦТ-0057.

7.4. Аналогічний вищевказаному порядок відправлення, окрім складення Акту форми ТУ- 25, необхідно застосовувати і для 4- 8-вісних піввагонів габариту Тпр і цистерн габариту Тц поспіль до виконання на мережі залізниць робіт з усунення існуючих обмежень на їх пропуск, а також відповідної реконструкції під'їзних колій і пристроїв для навантаження (вивантаження) таких вагонів.

У цьому разі в заявці на відправлення (додаток 15 цієї Інструкції) замість серії електропоїзда вказується “піввагон габариту Тпр” або “цистерна габариту Тц ”.

Комісійна перевірка розмірів таких вагонів не проводиться, Акт форми ТУ- 25 і Акт форми, яка приведена в додатку 5 цієї Інструкції, не складається.

Розділ 8

Загальні вимоги до розміщення і кріплення негабаритних і великовагових вантажів на відкритому рухомому складі

8.1. Розміщення і кріплення негабаритних і великовагових вантажів на платформах і у піввагонах, а також усіх вантажів на транспортерах, за винятком транспортерів сполучувального типу, здійснюється згідно з вимогами Правил розміщення і кріплення вантажів у вагонах і контейнерах, Глава 1 (Додаток 14 до СМГС) з урахуванням змін і доповнень, викладених в цьому Розділі, щодо умов перевезень негабаритних вантажів і всіх вантажів на транспортерах.

8.2. Вимоги, яким повинна задовольняти технічна документація на перевезення вантажів на транспортерах сполучувального типу, викладені у Розділі 3 (пункти 3.3.4 - 3.3.6, 3.4.3 цієї Інструкції).

8.3. Особливі вимоги, які повинні виконуватися під час навантаження і перевезення вантажів на транспортерах сполучувального типу з водільними пристроями вантажопідйомністю 300 т (ТСЧ-300М) і 500 т (ТСЧ-500К), встановлені Технічними умовами експлуатації цих транспортерів (ТУЕ).

8.4. При розрахунках міцності кріплення вантажів на транспортерах, які мають 6 і більше осей, питома величина поздовжньої інерційної сили береться рівною 1000 кгс на 1 т маси вантажу незалежно від типу транспортера і способу кріплення. Питомі величини поперечної і вертикальної інерційних сил приймаються за табл. 8.1 цього Розділу.

Таблиця 8.1

**Питомі величини інерційних сил, кгс на 1 т маси вантажу для
розрахунків міцності кріплення і стійкості вантажу на транспортерах**

Типи транспортерів, кількість осей	вертикальні	поперечні
Півколодязні, колодязні, площадкові, платформені 6-ти і 8-ми вісні	450/600	300/500
Зчіпні вантажопідйомністю 120 т з : дво і трьох секцій (8 і 12-вісні); чотирьох секцій (16-вісні)	500 600	350 550
Площадкові 12 і 16-вісні	300/400	280/350
Зчіпні вантажопідйомністю 240 т, які складаються з двох секцій (16-вісні), трьох секцій (20-вісні) і чотирьох секцій (24-вісні)	350	350
Зчіпні вантажопідйомністю 340 т 24-вісні і вантажопідйомністю 480 т 32-вісні	250	350
Окремі секції зчіпних транспортерів вантажопідйомністю 340 і 480 т, відповідно 12-вісні вантажопідйомністю 170 т і 16-вісні вантажопідйомністю 240т	250/300	350/450
Сполучувального типу –32,- 28,- 20 і 16-вісні	350	350

Примітки: У чисельнику для перерізів розташованих у площині поперечної осі симетрії вантажонесучої балки транспортера, у знаменнику – в опорному перерізі вантажонесучої балки транспортера (над шкворневою балкою).

8.5. В розрахунках стійкості і міцності кріплення негабаритних вантажів, які перевозяться на платформах і у піввагонах та всіх вантажів, що перевозяться на транспортерах (окрім сполучувального типу), значення коефіцієнта запасу n у формулі (35) Глави 1 Правил слід приймати 1,25.

8.6. Центр ваги вантажу, навантаженого на транспортер, повинен знаходитися, як правило, над точкою перетину поздовжньої і поперечної площин симетрії транспортера. У разі необхідності допускається поздовжнє або поперечне або одночасно поздовжнє і поперечне зміщення загального центра ваги вантажу від вертикальних площин, які проходять через площини симетрії транспортера, виходячи з таких умов:

8.6.1. Для 4-вісних транспортерів допустимі зміщення спільного центра ваги вантажів (вантажів), у тому числі відносно обох площин одночасно, приймаються як для 4-вісних вагонів відповідно до вимог Глави 1 Правил.

8.6.2. Для 6-8-вісних транспортерів (окрім транспортерів зчіпного типу вантажопідйомністю 120 т - типу 3960 - 3961) допустимі зміщення центра ваги вантажів (вантажів) відносно площин симетрії транспортерів, у тому числі відносно обох площин одночасно, приймаються за табл. 8.2 і 8.3 цього розділу.

Таблиця 8.2

Допустимі поздовжні зміщення, м, центра ваги вантажу від поперечної осі симетрії транспортерів при висоті центра ваги транспортера з вантажем до 2,5 м від рівня головок рейок, м

Вантажопідйомність*, т	Маса вантажу, т														
	До 50	55	60	65	70	75	80	85	90	95	100	105	110	115	120
100						2,00	1,8	1,40	0,70	0,20	0				
110	3,00	2,70	2,50	2,30	2,10	2,00	1,8	1,75	1,50	1,00	0,50	0,30	0		
120						2,00	1,8	1,75	1,75	1,58	1,50	1,00	0,65	0,30	0

Примітка : 1. Вантажопідйомність транспортера, що зазначена на трафареті.

2. Величини зміщення центра ваги вантажу для проміжних значень маси вантажу визначаються лінійною інтерполяцією.

Таблиця 8.3

Маса вантажу, т	Найбільша допустима висота центра ваги навантаженого транспортера від рівня головок рейок, м	Допустимі поперечні зміщення центра ваги вантажу від поздовжньої осі симетрії транспортера, м
До 50	До 1,9	0,26
	2,3	0,21
60	1,9	0,25
	2,3	0,2
70	1,9	0,24
	2,3	0,19
80	1,9	0,23
	2,3	0,18
90	1,9	0,21
	2,3	0,17
100	1,9	0,19
	2,3	0,16
100 – 120	2,3	0,1

Примітка: Величини зміщення центра ваги вантажу для проміжних значень маси вантажу визначаються лінійною інтерполяцією.

8.6.3. Для 12-вісних транспортерів площадкового типу і окремих 12 - вісних секцій транспортерів зчпного типу вантажопідйомністю 340 т

допустимі величини поздовжнього, а також поперечного (більше 100 мм) зміщення загального центра ваги вантажів відносно плоскостей симетрії транспортера в залежності від поєднання параметрів (висоти загального центра ваги навантаженого транспортера від рівня головки рейок, маси вантажу, конструкції транспортера та ін.) встановлюється у кожному окремому випадку тільки на підставі розрахунків стійкості навантаженого транспортера від перевертання в кривих. У цьому разі найбільше навантаження, яке передається вантажем на п'ятник вантажонесучої балки транспортера, не повинне перевищувати половини його вантажопідйомності, зазначеної на трафареті, а максимальне розрахункове статичне навантаження від колеса на рейку - 12 тс.

8.6.4. Для всіх транспортерів зчпного типу допустима величина поздовжнього зміщення центра ваги вантажу не повинна перевищувати 0,15 Lt, де Lt - відстань між поперечними осями турнікетних опор вантажонесучих секцій (мм). У цьому разі навантаження на кожен турнікетну опору не повинне перевищувати половини вантажопідйомності транспортера, зазначеної на трафареті.

8.6.5. Для окремих 16-вісних секцій зчпного транспортера вантажопідйомністю 480 т допустима величина поздовжнього зміщення центра ваги вантажу не повинна перевищувати 0,1L, де L - база несучої балки (16600 мм), а поперечного зміщення - 50 мм. У цьому разі навантаження на кожний змінний турнікет окремої секції, не повинне перевищувати 120 тс.

8.6.6. Для 16-вісних транспортерів площадкового типу і сполучувальних транспортерів всіх типів за винятком ТСЧ-300М і ТСЧ-500К, допустима величина поздовжнього зміщення центра ваги вантажу не повинна перевищувати 0,1L, де L - база балки, яка несе навантаження (для сполучувальних транспортерів - відстань між п'ятниками консолей, які несуть навантаження), а поперечного зміщення - 100 мм. Навантаження від вантажу на п'ятник вантажонесучої балки транспортерів площадкового типу не повинне перевищувати половини вантажопідйомності транспортера, зазначеної на трафареті.

У разі розміщення несиметричних вантажів на транспортерах сполучувального типу, навантаження на одне вушко несучої консолі не повинне перевищувати 25% номінальної ваги вантажу.

8.6.7. Для сполучувальних транспортерів з водильними пристроями ТСЧ-300М і ТСЧ-500К допустимі величини поздовжнього і поперечного зміщення центра ваги вантажу встановлюються Технічними умовами експлуатації цих транспортерів (ТУЕ).

8.7. Розрахунки поперечної стійкості навантажених транспортерів від перекидання в кривих обов'язково провадиться у таких випадках:

для 4-вісних транспортерів, коли центр ваги навантаженого транспортера знаходиться на відстані більшої 2300 від рівня головок рейок мм або навітряна поверхня навантаженого транспортера більше 50 м²;

для сполучувальних транспортерів вантажопідйомністю 300-500 т, зчпних транспортерів вантажопідйомністю 480 т і їх окремих 16 - вісних секцій вантажопідйомністю 240 т - незалежно від висоти центра ваги навантаженого транспортера від рівня головок рейок;

для зчіпних транспортерів вантажопідйомністю 120 т якщо :

висота центра ваги навантаженого транспортера від рівня головок рейок більше 2100 мм або центр ваги зміщений відносно поздовжньої площини симетрії транспортера більш ніж на 100 мм;

маса вантажу 30-60 т, а його навітряна поверхня перевищує 80 м²;

навітряна поверхня вантажу більше 100 м² (незалежно від його маси);

маса вантажу менше 30 т, а його навітряна поверхня більше 40 м²;

висота центра прикладання вітрового навантаження більше 3,3 м від рівня головок рейок;

для інших типів транспортерів при висоті центра ваги навантаженого транспортера від рівня головок рейок більше 2100 мм або при поперечному відносно поздовжньої площини симетрії транспортера зміщенню центру ваги вантажу на величину більшу ніж 100 мм.

8.8. При проведенні розрахунків поперечної стійкості від перекидання навантажених 4, 6 і 8- вісних площадкового, колодязного, платформеного і зчіпного типу вантажопідйомністю 120 т (незалежно від кількості проміжних секцій) транспортерів провадиться за методикою, викладеною у Главі 1 Правил, При цьому коефіцієнт p приймається в залежності від типу транспортера і висоти центра ваги вантажу від рівня головок рейок за табл.8.4 цього Розділу.

Таблиця 8.4

Величина коефіцієнта p , тс/м

Тип транспортера, кількість осей	Висота центра ваги вантажу від рівня головок рейок, м	p
4-6-вісні площадкові, платформені і колодязні	2100	2,25
	2500	3,26
	3000	4,83
	3500	6,78
	3600	7,00
Площадкові, колодязні і платформені 8-вісні, зчіпні вантажопідйомністю 120 т незалежно від кількості про- міжних секцій	2100	3,53
	2500	5,11
	3000	7,56
	3500	10,58

Примітка : Величини коефіцієнта p для проміжних значень висоти центра ваги вантажу визначаються лінійною інтерполяцією.

8.9. Розрахунки поперечної стійкості від перекидання навантажених транспортерів сполучувального типу з водильними пристроями ТСЧ-300М і ТСЧ-500К здійснюються за методикою, викладеною в Технічних умовах експлуатації цих транспортерів.

8.10. Розрахунки поперечної стійкості від перекидання навантажених транспортерів, які мають 12 і більше осей, здійснюються за уніфікованою методикою визначення поперечної стійкості транспортерів (додаток 16 цієї Інструкції).

8.11. При розміщенні вантажів на транспортерах зчпного типу, за винятком транспортерів вантажопідйомністю 120 т без проміжних платформ, висота додаткових опор на турнікетах визначається за умови забезпечення зазору між вантажем і рамою проміжної платформи, а також між вантажем на кінцях, що знаходяться за межами транспортера і платформи прикриття не менше 130 мм. Зазори між вантажем і транспортером в інших точках повинні бути не менше 100 мм. Всі зазначені зазори повинні забезпечуватися з врахуванням прогину вантажу.

8.12. При перевезенні довгомірних вантажів на транспортерах зчпного типу вантажопідйомністю 120 т з двома проміжними платформами і вантажопідйомністю 240 т з однією або двома проміжними платформами необхідно дотримуватися наступних додаткових умов:

а) дозволяється використовувати тільки спеціальні проміжні платформи випуску 1974-1977 р.р. з навантаженням від осі на колію 10,56 тс (тип 3981);

а) максимальне статичне переміщення середнього перерізу вантажу з урахуванням статичного прогину ресорного підвішування візків (табл.8.5), повинне бути не більше 60 мм;

в) максимальна статична напруга у будь-якому перерізі вантажу в межах бази транспортера не повинна перевищувати 25% від величини межі плинності матеріалу вантажу.

Методика визначення довжини вантажів, які допускаються до перевезення на транспортерах зчпного типу вантажопідйомністю 120 і 240 т (у тому числі щодо визначення довжини консольних частин* довгомірних вантажів) і спеціальні вимоги, що пред'являються до технічного транспортерів зчпного типу вантажопідйомністю 120 т, зазначені в додатку 17 цієї Інструкції.

* Довжина консольної частини вантажу навантаженого на транспортер зчпного типу визначається, як відстань від поперечної площини симетрії турнікетної опори до крайнього перерізу вантажу, виміряної уздовж осі колії.

Таблиця 8.5

Статичні прогини ресорного підвішування візків зчпних транспортерів

ТСЦ-120	Вага вантажу, тс	20	40	60	80	100	120
	Прогин, мм	18	24	30	36	42	49
ТСЦ-240	Вага вантажу, тс	140	160	180	200	220	240
	Прогин, мм	16	18	21	21	25	28

Розділ 9

Порядок погодження і оформлення перевезень негабаритних та великовагових вантажів за участю залізниць колії 1435 мм

9.1. Перевезення негабаритних, великовагових та довгомірних вантажів на відкритому рухомому складі за участю залізниць колії 1435 мм може здійснюватися через сухопутні прикордонні станції, припортові станції (з перевантаженням в портах) і поромні переправи.

9.2. У разі необхідності перевезення вантажів на експорт за участю залізниць колії 1435 мм через сухопутні пограничні станції попередньому погодженню з адміністрацією цих залізниць (залізниць, що беруть участь в перевезенні) підлягають нижчезазначені вантажі:

9.2.1. Негабаритні вантажі, які перевищують габарит навантаження хоч би однієї з залізниць колії 1435 мм, що приймають участь в перевезенні (габарити навантаження див. додаток 18 Інструкції ДЧ-1835).

9.2.2. Великовагові вантажі масою в одному місці більше ніж:

60 т - при перевезенні до Німеччини (у тому числі у разі прямування вантажів через поромну переправу Клайпеда-Мукран), Польщу, Чехію, Словаччину, Австрію, Угорщину, Монголію, Китай, Корейську Народно-Демократичну Республіку (КНДР), Ісламську Республіку Іран (ІРІ), Демократичну Республіку Афганістан (ДРА), Болгарію, якщо вантажі прямують через поромну переправу Іллічівськ-Варна;

30 т - у разі перевезення в Румунію та Болгарію, якщо вантажі прямують через Румунію, Сербію, Хорватію, Словенію, Македонію, Боснію, Герцоговину, Фінляндію;

20 т - у разі перевезення в Соціалістичну Республіку В'єтнам (СРВ) і Туреччину.

9.2.3. Довгомірні вантажі довжиною більше ніж 18 м, а у разі перевезення в Соціалістичну Республіку В'єтнам - довжиною більше ніж 12 м. При цьому допускаються до перевезення без попереднього погодження, за виключенням вантажів, які відправляються в Соціалістичну Республіку В'єтнам, Туреччину і Фінляндію наступні вантажі:

довжиною більше ніж 18 і до 25 м, якщо вони навантажені на один вагон і прямують без перевантаження (за умови, що вантаж не буде опиратися на задіяні вагони для прикриття);

залізничні рейки і кругла арматурна сталь для залізобетону довжиною 30, а для Європейських залізниць 1435 мм, за виключенням Австрії, - довжиною до 36 м.

9.2.4. Вантажі, перевезення яких здійснюється на транспортерах.

9.3. Заявка на попереднє погодження перевезення експортних вантажів, зазначених у п. 9.2, з залізничними адміністраціями держав (ширина залізничної колії в яких 1435 мм), і які мають спільний кордон з Україною надається вантажовідправником (експедитором) не пізніше ніж за 2 місяці до початку

навантаження в Головне управління перевезень УЗ (Відділ спеціальних перевезень – ЦДВ УЗ).

Перевезення вантажів на експорт в держави, крім тих, які зазначені в п.9.3, здійснюються відповідно до вимог Глави 8 Інструкції ДЧ-1835.

В заявці указуються наступні дані:

найменування відправника (з зазначенням поштової і телеграфної адреси з індексами або факсу з кодом виходу);

станція і залізниця відправлення;

найменування та кількість вантажів, що будуть перевозитися (якщо на вагон завантажуються два і більше вантажів, тоді необхідно додатково указувати загальну кількість вантажів і кількість вагонів);

держава призначення, станція призначення та найменування вантажоодержувача;

прикордонні станції передачі вантажів за маршрутом прямування держав, що приймають участь в перевезенні (відомості про прикордонні станції передачі вантажів беруться із контрактів, договорів або замовлень-нарядів, куди вони вносяться після погодження між вантажовідправником (експедитором) і одержувачем вантажів під час підписання контракту, договору, замовлення – наряду), номер контракту, договору, замовлення – наряду, маркування (якщо вона є) та терміни постачання вантажів.

До листа повинні бути прикладені схеми навантаження (стаття 5 СМГС і СІ до СМГС) у такій кількості:

- два примірника - для центральних органів залізничної адміністрації призначення, яка здійснює перевантажувальні операції;
- один примірник - центральним органам залізничної адміністрації, яка не здійснює перевантажувальних операцій.

Схеми навантаження вантажів можуть бути виконані в форматі, що забезпечує передачу їх по факсу.

9.3.1. На схемах навантаження експортних вантажів, що направляються за кордон повинні бути указані:

маса, довжина, зовнішні розміри вантажу, а на торцевій проекції координати всіх точок вантажу, що виступають відносно рівня головок рейок і осі колії (з обов'язковим зазначенням розміру висоти підлоги);

координати центра ваги вантажу по висоті (відносно основи) і по відношенню до ширини та довжини вантажу, а також відстані від виступаючих точок до центру ваги вантажу в поздовжньому напрямку.

Контур кожного вантажу на вагоні повинен бути обведений чіткою лінією. У разі розміщення декількох вантажів на одному вагоні допускається в окремих випадках, обводити контур кольоровими лініями (тушшю, олівцями).

9.4. Головне управління перевезень УЗ згідно з вимогами статті 5 СМГС і СІ до СМГС здійснює запит на попереднє погодження перевезення та направляє лист залізничній адміністрації колії 1435 мм з прикладенням схем навантаження або по телеграфу зі складанням заявки в формалізованому вигляді (додаток 22 цієї Інструкції).

9.5. У разі погодження перевезення Головне управління перевезень УЗ (Відділ спеціальних перевезень) інформує залізницю та станцію відправлення вантажу і вантажовідправника про отримання погодження залізничної адміністрації колії 1435 мм на прийом негабаритних, великовагових або довгомірних вантажів, що прямують на експорт.

Після отримання повідомлення від Головного управління перевезень УЗ про погодження залізничною адміністрацією колії 1435 мм приймання негабаритних, великовагових або довгомірних вантажів, які раніше не перевозилися залізницею, вантажовідправник повинен погодити навантажувальну документацію установленим порядком: для вантажів (п.2.3.) - у відповідності до Глави 1 Правил, для негабаритних на платформах і в піввагонах (п.2.5.) та всіх вантажів на транспортерах - у відповідності з Розділом 3 цієї Інструкції.

9.6. Станція відправлення має право прийняти до перевезення на експорт вантажі, що перераховані в п.9.2, тільки за наявності:

повідомлення Департаменту управління перевезеннями ВАТ „РЖД” (Відділ спеціальних перевезень) або Головного управління УЗ (у разі перевезення в країни, що мають спільний кордон з Україною) про погодження перевезення вантажів на експорт з залізничними адміністраціями колії 1435 мм; креслення (схеми) розміщення і кріплення вантажу, погодженого встановленим порядком, у відповідності до Розділу 3 цієї Інструкції або Главою 1 Правил;

погодженої заявки на перевезення вантажів на експорт в ці країни, оформленої встановленим порядком через прикордонну станцію, зазначену в телеграмі (факсі) Департаменту управління перевезеннями ВАТ „РЖД” (Відділу спеціальних перевезень) або Головного управління перевезень УЗ (у разі перевезення в країни, які мають спільний кордон з Україною) про погодження перевезення з залізничними адміністраціями цих країн.

9.6.1. У разі пред’явлення до перевезення на експорт на платформах або в піввагонах вантажів, на які не має повідомлення про погодження прийому цих вантажів залізницями колії 1435 мм, вантажовідправник за вимогою станції повинен надати ескізи з обґрунтуванням, що ці вантажі за своїми розмірами у транспортному положенні не перевищують габарити навантаження цих залізниць, а також не є для неї довгомірними або великоваговими.

9.6.2. Комісійна перевірка розміщення та кріплення вантажів, що слідують на експорт в треті країни, здійснюється порядком передбаченим Розділом 3 цієї Інструкції.

9.7. Станція відправлення зобов’язана на підставі телеграми (факсу) Департаменту управління перевезеннями ВАТ „РЖД” або Головного управління перевезень УЗ (у разі перевезення в країни, що мають спільний кордон з Україною) про погодження перевезення з залізничними адміністраціями третіх вчинити запис у накладній в графі „Відмітки залізниці”: Перевезення погоджено з залізницями _____ номер ____ від _____”.

9.7.1. Якщо в повідомленні Департаменту управління перевезеннями ВАТ „РЖД” або Головного управління перевезень УЗ про погодження перевезення

указано найменування станцій фактичного напрямку прямування залізницями третіх країн, то станція навантаження повинна поставити вимогу до вантажовідправника вказати цей напрямок в графі накладної „Особливі заяви відправника”.

9.8. Після навантаження вантажів, негабаритних для третіх країн, вантажовідправник повинен на двох сторонах вантажу зробити надпис фарбою, що не змивається або прикріпити щитки, обрамлені червоною фарбою, з текстом „Увага! Негабаритний вантаж на _____залізницях” (найменування залізниць можуть бути указані скорочено).

Станція відправлення додатково повинна зробити в накладній відмітку „Негабаритний вантаж на _____(найменування залізниць)” та вказати висоту вантажу від підлоги вагону і його ширину.

9.9. У разі необхідності в поточному році повторних перевезень однакових вантажів у ту ж саму країну погодження з залізницями, які приймають участь в перевезенні, необхідно здійснювати знову.

9.9.1. Для повторного погодження вантажовідправник повинен надати до Департаменту управління перевезень ВАТ „РЖД” (Відділ спеціальних перевезень) або в Головне управління перевезень УЗ (у разі перевезення в країни, що мають спільний кордон з Україною) листа-заявку з зазначенням у ній: відвантажувальних реквізитів згідно з п. 9.3.1 для кожного нового перевезення, номерів схем навантаження, підписного (реєстраційного) номеру телеграми (факсу) Департаменту управління перевезень ВАТ „РЖД” (Відділу спеціальних перевезень) або Головного управління перевезень УЗ (у разі перевезення в країни, які мають спільний кордон з Україною) про погодження попереднього перевезення вантажів. У цьому разі, якщо зазначені схеми навантаження були надіслані залізничним адміністраціям третіх країн в поточному році, тоді повторно долучати їх до заявки на потрібно.

9.9.2. Повторне погодження перевезення з залізничними адміністраціями третіх країн потрібне також і у випадках зміни хоча б одного із наступних реквізитів навантаження: станції призначення, прикордонних станцій, кількості вантажів, одержувача вантажу, термінів поставки, контракту (замовлення-наряду).

Необхідність повторного погодження перевезення в зазначених вище випадках вантажовідправник повинен враховувати при плануванні строків поставки обладнання.

9.10. Усі перевезення наступного року повинні погоджуватися заново відповідно до п. 9.3 цієї Інструкції.

9.11. Для відправлення вантажів на експорт, перевезення яких з будь яких причин не здійснилися в терміни, зазначені в погодженні, вантажовідправник повинен звернутися до Департаменту управління перевезеннями ВАТ „РЖД” (Відділ спеціальних перевезень) або в Головне управління перевезень УЗ (у разі перевезення в країни, що мають спільний кордон з Україною) з проханням погодити з причетними залізничними адміністраціями країн колії 1435 мм щодо подовження строку дії їх погоджень на приймання цих вантажів.

Заявка на подовження строку може подаватися телеграмою (факсом) або за допомогою листа з зазначенням підписного (реєстраційного) номера повідомлення Департаменту управління перевезеннями ВАТ „РЖД” (Відділу спеціальними перевезеннями) або Головного управління перевезень УЗ про погодження перевезення цього вантажу (вантажів) та нового строку поставки.

Якщо перевезенню підлягало декілька вантажів за різними кресленнями, а також за різними реквізитами, тоді необхідно указати конкретно на які вантажі, в якій кількості, за якими кресленнями і реквізитами необхідне подовження строку дії погоджень залізничних адміністрацій країн колії 1435 мм.

9.12. Перевезення негабаритних та великовагових вантажів на експорт з перевалкою їх на морський або річковий транспорт здійснюється з дотриманням вимог Розділу 3 цієї Інструкції.

9.13. Перевезення на експорт негабаритних (для Болгарії), великовагових (масою в одному місці більше ніж 60 т) і довгомірних вантажів, що перераховані в п. 9.2.3 через поромну переправу Іллічівськ - Варна здійснюється тільки після погодження можливості і умов перевезення з залізничною адміністрацією республіки Болгарії, а також з пароплавствами України і Болгарії.

Порядок погодження такий, як і у разі перевезення аналогічних вантажів через сухопутні прикордонні станції (п.п.9.2 - 9.11).

Документація на погодження надається в 5-и примірниках, з яких:

один примірник креслення розміщення і кріплення вантажу з розрахунковою запискою, погоджених установленим порядком – для залізниці відправлення;

один примірник креслення розміщення і кріплення вантажу з розрахунковою запискою, погоджених установленим порядком - в Головне управління перевезень УЗ;

два примірники креслень без розрахунків - залізничній адміністрації Республіки Болгарія;

один примірник креслень без розрахунків - пароплавству-власнику поромної переправи (ЗАО СК „Укрферрі”).

Для визначення вписування вантажів у габарити залізниць Республіки Болгарія висоту підлоги від рівня голівки рейок приймати: для платформ - 1300 мм; для піввагонів - 1420 мм.

9.13.1 Перевезення негабаритних, великовагових та довгомірних вантажів, що перераховані у пунктах 9.2.1, 9.2.2 і 9.2.3 цієї Інструкції з залученням інших поромних комплексів здійснюється тільки після погодження з власниками цих поромів та причетними залізничними адміністраціями.

9.14. Перевезення на експорт негабаритних (для Німеччини), великовагових (масою в одному місці більш ніж 60 тонн) і довгомірних вантажів через поромну переправу Клайпеда - Мукран здійснюється згідно з Інструкцією ДЧ-1835.

9.15. Перевезення імпорتنих негабаритних вантажів через сухопутні прикордонні станції здійснюється наступним порядком:

9.15.1. Перевезення негабаритних, великовагових і довгомірних вантажів, що надходять з залізниць колії 1435 мм та прямують у міждержавному сполученні здійснюються згідно з вимогами Інструкції ДЧ-1835.

9.15.2. Заявки на погодження прийому негабаритних, великовагових та довгомірних вантажів, що надходять від залізничних адміністрацій держав, які мають спільний кордон з Україною призначенням на залізничні станції Укрзалізниці розглядаються Головним управлінням перевезень УЗ. Відповіді щодо погодження направляються центральним органам залізничних адміністрацій, від яких надійшли заявки, і вхідним прикордонним станціям, що здійснюють прийом таких вантажів від цих держав.

9.15.3. У разі надходження від центрального органу залізничної адміністрації колії 1435 мм заявки з проханням погодити прийом негабаритного, великовагового або довгомірного вантажу з навантаженням їх у вагони колії 1520 мм на прикордонній станції або іншій станції цієї залізничної адміністрації, погодження прийому таких вантажів здійснюється в кожному випадку на окремих умовах.

9.15.3.1. Якщо зазначені вище вантажі надходять з суміжних держав (залізнична колія 1435 мм) на перевантажувальну прикордонну станцію УЗ автомобільним транспортом з перевезенням їх у подальшому залізницями колії 1520 мм, тоді в цьому випадку попереднє погодження перевезення таких вантажів здійснюється у повному обсязі з Розділом 3 цієї Інструкції.

Аналогічним порядком здійснюється погодження вантажів у разі навантаження їх у вагони колії 1520 мм на прикордонній станції залізниць колії 1435 мм, якщо не здійснювалося погодження прийому цих вантажів, як це передбачено СМГС (див п.9.15.3.).

Розроблення та погодження креслень (схем) і розрахунків розміщення та кріплення негабаритних вантажів і вантажів які перевозяться на транспортерах у зазначених вище випадках здійснюється порядком, передбаченим пунктами 9.15.4 і 9.15.4.1.

9.15.4. На прикордонних станціях Мукачеве, Мостиська Львівської залізниці креслення (схеми) і розрахунки розміщення та кріплення вантажів негабаритних і на транспортерах розроблюються фахівцями з негабаритних перевезень (інженерами технологічних груп) та затверджуються головним інженером дирекції залізничних перевезень або Управлінням Львівської залізниці.

Затвердження креслень (схем) і розрахунків розміщення і кріплення вантажів є остаточним погодженням навантажувальної документації, згідно з якою начальник станції дозволяє навантаження таких вантажів, окрім креслень розміщення і кріплення вантажів на транспортерах, які мають 12 і більше осей.

9.15.4.1. Львівська залізниця несе відповідальність за розроблення, погодження та затвердження креслень (схем) і розрахунків розміщення та кріплення негабаритних, великовагових та довгомірних вантажів, що надходять з залізниць колії 1435 мм відповідно до вимог нормативних документів, які діють на залізницях України.

9.15.5. Комісійна перевірка та відправлення негабаритних і великовагових вантажів, які надійшли з залізниць колії 1435 мм здійснюється згідно з Розділом 3 цієї Інструкції.

9.16. Перевезення негабаритних, великовагових, довгомірних та непередбачених Правилами вантажів, що надходять з Республіки Болгарії через поромну переправу Варна - Іллічівськ здійснюється тільки після попереднього погодження його Головним управлінням перевезень УЗ у відповідності зі статтею 5 СМГС, Службовою Інструкцією до СМГС і Правилами Міжнародного Поромного Залізничного Сполучення МПЗС від 23.04.1975 р. (параграф 4).

9.16.1. Залізниці Республіки Болгарія у відповідності з Експлуатаційно - технічними умовами - 1978 р. повинні надіслати на адресу Головного управління перевезень Укрзалізниці та Одеської залізниці креслення (схеми) з розрахунками розміщення і кріплення зазначених у п. 9.16 вантажів у двох примірниках на погодження.

9.16.2. По одному примірнику креслень (схем) з розрахунками кріплення вантажів, які прямують за межі України, і які мають негабаритність нижню 3-6-го, бокову 4-6-го ступенів на платформах та всіх вантажів, що перевозяться на транспортерах, направляється Одеською залізницею на адресу Департаменту управління перевезеннями ВАТ „РЖД” (Відділ спеціальних перевезень).

9.16.3. Підтвердження про погодження креслень (схем) розміщення і кріплення вантажів на платформах і в піввагонах, що прямують за межі України, і які мають негабаритність нижню 1-2-го, бокову і верхню 1-3-го ступенів, а також не передбачених Правилами, Одеська залізниця направляє на адресу Департаменту управління перевезеннями ВАТ „РЖД” (Відділ спеціальних перевезень).

9.16.4. Повідомлення про погодження прийому вантажів через поромну переправу Варна – Іллічівськ здійснюються відповідно до п. 8.18.4 Інструкції ДЧ-1835.

9.16.5. На станції Іллічівськ - Поромна Одеської залізниці негабаритні, великовагові, довгомірні, і які не передбачені Правилами вантажі, що надійшли із Республіки Болгарії перевіряються:

негабаритні і на транспортерах - комісійно відповідно до вимог Розділу 3 цієї Інструкції, а не передбачені Правилами - у відповідності до Глави 1 Правил. Перевіряється відповідність розміщення і кріплення вантажів кресленням (схемам), що погоджені Департаментом управління перевезеннями ВАТ „РЖД” (Відділом спеціальних перевезень і (або/тільки) Головним управлінням перевезень (Одеською залізницею) з урахуванням додаткових вимог, викладених у телеграмах (факсах) про погодження прийому зазначених імпорتنих вантажів.

Відправлення комісійно перевірених негабаритних і великовагових вантажів здійснюється порядком передбаченим Розділом 3 цієї Інструкції.

9.17. Перевезення імпорتنих негабаритних вантажів і вантажів на транспортерах із морських і річних портів здійснюється, як правило наступним порядком:

9.17.1. Заявки на попереднє погодження перевезення негабаритних і великовагових вантажів із порту (портів) з прикладенням ескізів обладнання надсилається вантажовідправником (експедитором) або портом на адресу Головного управління перевезень Укрзалізниці, а у разі перевезення таких вантажів за межі України також Департаменту управління перевезеннями ВАТ „РЖД” (Відділу спеціальних перевезень).

У заявці вказуються станції відправлення, станції призначення, номери контрактів, вантажовідправники, кількість місць та інші відвантажувальні реквізити, у тому числі номери договірних міждержавних обов’язків на перевезення.

На ескізах повинні бути указані: маса, розміри вантажу, координати центра ваги вантажу на всіх трьох проекціях, також повинні бути показані вузли для кріплення вантажу на рухомому складі, а у разі необхідності (для довгомірних вантажів) - відстань вздовж подовжньої осі від центра ваги до виступаючих точок вантажу, які мають розрахункову негабаритність (див. п. 3.2.2 Розділу 3 цієї Інструкції).

9.17.2. Порядок попереднього погодження можливості та умов перевезення негабаритних і великовагових вантажів із портів аналогічний викладеному в п.3.2. цієї Інструкції.

9.17.3. Розроблені та затверджені вантажовідправником (його повноважним представником) креслення і розрахунки розміщення і кріплення вантажів на транспортерах, а також вантажів негабаритності нижньої 3-6-го, бокової 4-6-го ступенів та понаднегабаритних на платформах і в піввагонах надсилається в 4-х примірниках на погодження на адресу Головного управління перевезень Укрзалізниці.

Погодження зазначених креслень і розрахунків здійснюється порядком, передбаченим Розділом 3 цієї Інструкції.

9.17.4. Погодження креслень розміщення і кріплення вантажів на платформах і в піввагонах, які мають негабаритність нижню 1-2-го, бокову 1-3-го, верхню 1-2-го ступенів здійснюється Управлінням залізниці.

9.17.5. Навантаження та кріплення імпорتنих негабаритних і великовагових вантажів у портах відповідно до розроблених і погоджених встановленим порядком креслень здійснює порт або експедиторська організація, яка виконує відповідно до договору, функції вантажовідправника, які несуть відповідальність за виконання вимог Правил та цієї Інструкції.

9.17.6. Комісійна перевірка і відправлення імпорتنих негабаритних та великовагових вантажів із припортових станцій здійснюється відповідно до вимог Розділу 3 цієї Інструкції.

Начальник Департаменту
безпеки у галузі

Ю.В.Гержод