

Додаток 2  
до протоколу № Ц-46/104 Ком.т.  
засідання правління  
АТ «Укрзалізниця»  
від 25.11.2019

## Порядок проведення рейтинг-аналізу діяльності вантажних станцій АТ «Укрзалізниця».

### I. Загальні положення

1.1. Порядок проведення рейтинг-аналізу діяльності вантажних станцій АТ «Укрзалізниця» визначає процедуру опрацювання інформації, проведення рейтинг-аналізу та прийняття рішення щодо діяльності вантажних станцій (далі – Порядок).

1.2. Терміни, визначені у Порядку, вживаються виключно для цього Порядку:

малодіяльна вантажна станція – станція, у якої середньодобове загальне навантаження та вивантаження вагонів нижче аналогічного середнього показника всіх вантажних станцій підприємства в цілому по АТ «Укрзалізниця» та становить менше 10% від нього (з урахуванням п. 4.5 цього Порядку);

об'єкт аналізу – вантажні станції (відкриті для вантажних операцій) регіональних філій АТ «Укрзалізниця».

Схематичне зображення процесу проведення рейтинг-аналізу діяльності вантажних станцій АТ «Укрзалізниця» наведено у вигляді блок-схеми (додаток 1).

### II. Основні показники рейтингової оцінки вантажних станцій

2.1. Порядок рейтингової оцінки вантажних станцій базується на принципах комплексного аналізу експлуатаційної діяльності станції.

2.2. До показників, які характеризують експлуатаційну ефективність роботи вантажної станції, відносять:

фронт навантаження (вивантаження) – одночасне навантаження та вивантаження вагонів (далі – ФН), розмір якого для:

немеханізованого фронту визначається кількістю вагонів, які можна поставити уздовж складської колії, що може бути використано для одночасного навантаження або вивантаження;

нафтових та інших рідких вантажів, які перевозяться наливом у цистернах, визначається кількістю стояків для наливу та зливу, а при міжрейковому зливі – кількістю цистерн, які стоять уздовж колії, призначеної для зливу. При потребі фронт наливу і зливу може встановлюватися за видами наливу (темні, світлі масла);

механізованого способу робіт визначається з урахуванням кількості і переробної спроможності механізмів, а також можливості їх пересування вздовж фронту або пересування вагонів під механізмами;

вантажна спроможність станції, вагони за добу (далі – ВС) – найбільша кількість вагонів, які можуть бути навантажені чи вивантажені станцією за добу при наявному технічному оснащенні та існуючій технології його використання;

середньодобове загальне навантаження та вивантаження станції, вагони за добу (далі – ЗНВ) – загальна сума кількості навантажених та вивантажених вагонів по станції за звітний (що аналізується) період;

фактичне виконання вантажної роботи до вантажної спроможності, % (далі – ФВ) – якісний показник роботи станції, який визначається шляхом розрахунку відповідних кількісних показників;

падіння (зростання) навантаження та вивантаження, абсолютне значення (далі – ВНВ) – якісний показник роботи станції, який визначається шляхом розрахунку відповідних кількісних показників за добу (абсолютне значення звітного періоду до попереднього: визначається як різниця між показниками, які порівнюються за звітний та минулий періоди);

відстань від станції навантаження до станції формування поїздів, км (далі – ВН) – показник, який використовується з урахуванням напрямлення вагонопотоків та організації їх у вантажні поїзди на залізницях України.

### III. Збір та обробка аналітичної інформації

3.1. Відповідальним за методичне забезпечення та процес збору, перевірки та консолідації аналітичної інформації у розрізі кількісних та якісних показників роботи станцій по АТ «Укрзалізниця» є Управління статистики.

3.2. Для проведення рейтингових розрахунків Управління статистики надає запит до регіональних філій щодо надання відповідної інформації стосовно діяльності станцій за попередній період.

3.3. Регіональні філії в строк до 5 робочих днів після отримання запиту від Управління статистики надають узагальнену інформацію щодо діяльності вантажних станцій по регіональних філіях згідно з компетенцією.

3.4. Відповідальними за достовірність наданої інформації (крім даних статистичної звітності) є регіональні філії.

### 3.5. Розрахунок показників:

Показник «ФН» розраховується шляхом підсумку всіх фронтів навантаження та вивантаження під'їзних колій, які примикають до станції, та тих, що розташовані на станції. Джерелом цієї інформації є договори про експлуатацію залізничної під'їзної колії, договори про подачу та забирання вагонів, договори про обробку вагонів з вантажами.

Відповідальні за надання інформації – регіональні філії.

Показник «ВС» визначається як найбільша кількість вантажних вагонів, які можуть бути навантажені чи вивантажені станцією за добу при наявному технічному оснащенні та існуючій технології його використання.

Відповідальні за надання інформації – регіональні філії.

У рейтингових розрахунках показник «ЗНВ» використовується у середньому за добу. Середньодобове загальне навантаження та вивантаження розраховується шляхом ділення суми кількості навантажених та вивантажених вагонів по станції за звітний період на кількість діб у цьому періоді. Джерелом інформації є:

для визначення кількості навантажених вагонів на станції – Звіт про навантаження за найменуванням вантажу форми ГО-10;

кількості вивантажених вагонів – Звіт про вантажну роботу за родом вагонів форми ГО-1, сформований в системі АСК ВП УЗ-Є згідно з Табелем форм галузевої статистичної звітності, чинних на залізничному транспорті України, уведених у дію наказом Державної адміністрації залізничного транспорту України наказом від 15.08.2002 № 424-Ц.

Відповідальні за надання інформації – регіональні філії.

У рейтингових розрахунках показник «ФВ» використовується у середньому за добу та розраховується шляхом ділення середньодобового загального навантаження та вивантаження вагонів (загальна вантажна робота станції) (вагонів за добу) на вантажну спроможність станції (вагонів за добу), помножену на 100 відсотків.

Відповідальні за надання інформації – регіональні філії.

Показник «ВНВ» використовується в середньому за добу та визначається як різниця між кількісними (навантаження та вивантаження у середньому за добу) показниками, які порівнюються за звітний та аналогічний минулий періоди.

Відповідальні за надання інформації – регіональні філії.

Показник «ВН» використовується в абсолютній величині (км) та розраховується згідно з порядком направлення вагонопотоків та організації їх у вантажні поїзди на залізницях України (джерелом інформації є: Тарифне керівництво № 4 та План формування поїздів). Якщо станція навантаження та станція формування співпадають, відстань дорівнює нулю. У разі формування вантажних поїздів у декількох напрямках приймається один із варіантів визначення приблизної середньої відстані: найбільшу відстань або середньоарифметичну величину всіх відстаней.

Джерелом інформації є: Тарифне керівництво № 4 та План формування поїздів.

Відповідальні за надання інформації – регіональні філії.

3.6. Після перевірки та обробки отриманої інформації від регіональних філій Управління статистики заповнює зведену форму рейтингового аналізу по АТ «Укрзалізниця» (додаток 2). У зведеній формі додатково зазначаються вузлові, стикові, прикордонні та портові вантажні станції, а також станції «Ліски».

Вищезазначена форма надсилається до Департаменту економіки, планування та бюджетування для проведення розрахунку рейтинг-аналізу діяльності вантажних станцій.

#### IV. Критерії включення (виключення) станцій до (з) переліку малодіяльних станцій, ранжування та розрахунок підсумкового показника рейтингової оцінки

4.1. Після отримання від Управління статистики інформації про експлуатаційні показники діяльності вантажних станцій Департамент економіки, планування та бюджетування проводить визначення малодіяльних станцій та їх рейтингування.

4.2. Критерій включення станції до малодіяльних та проведення їх аналізу: якщо рівень середньодобового загального навантаження та вивантаження станції становить менше 10% у порівнянні з аналогічним середнім показником усіх вантажних станцій в цілому по АТ «Укрзалізниця».

Департамент економіки, планування та бюджетування розраховує критерій включення та формує перелік малодіяльних станцій.

4.3. Сформований перелік малодіяльних станцій надається до Департаменту комерційної роботи та регіональних філій для проведення додаткового аналізу, розрахунку фінансового результату та для підписання додаткових угод до договорів про надання послуг на послугу «Подача й забирання вагонів та контейнерів для навантаження або вивантаження на малодіяльні станції, для виконання комерційних операцій, а також роботи пов'язані з прийманням, видачею, навантаженням і вивантаженням».

4.4. З переліку станцій, які увійшли до малодіяльних, можуть бути виключені станції, які:

використовуються для забезпечення обороноздатності та безпеки держави;

мають вплив на технологічний цикл роботи АТ «Укрзалізниця».

4.5. Також з переліку малодіяльних станцій тимчасово (до проведення наступної оцінки) виключаються станції, які за результатами рейтингової оцінки одержали максимальний загальний бал. Для цього з переліку малодіяльних вантажних станцій виділяється експериментальна група. Кількість станцій, що входить до експериментальної групи становить 10% від загальної кількості станцій, що увійшли до переліку малодіяльних.

4.6. Для формування експериментальної групи проводиться рейтингування станцій на основі показників, визначених у розділі III цього Порядку, за такими правилами:

4.6.1. Всі показники будуються за порядком: від найменшого (найгіршого) до найбільшого (найкращого), крім показника «Середня відстань від станції навантаження до станції формування поїздів». Для цього показника найкращим показником є мінімальна відстань.

4.6.2. Присвоєння станції місця по кожному показнику рейтингування. Місце є рейтинговим балом конкретної станції для конкретного показника. Вантажна станція з найгіршим значенням цього показника отримує мінімальний бал, кожна наступна станція отримує бал відповідно до свого місця. Для всіх показників початковим балом є «1», крім показника «Середньодобове загальне навантаження та вивантаження». Для показника «Середньодобове загальне навантаження та вивантаження» використовується коефіцієнт 4 (бал рейтингу збільшується у чотири рази).

4.6.3. Сорткування та присвоєння місця в рейтингу для всіх показників оцінки діяльності станції.

4.6.4. Загальний рейтинг вантажної станції розраховується за формулою:

$$ЗРС_i = ФН_i + ВС_i + ЗНВ_i + ФВ_i + ВНВ_i + ВН_i$$

де:  $i = \overline{1, n}$

$n$  – кількість вантажних станцій в рейтингу.

4.6.5. Сорткування станцій у рейтингу на основі даних оцінювання.

4.6.6. Виділення групи станцій з найвищим загальним рейтингом (10% від усіх малодіяльних).

4.7. До рейтингу не включаються сортувальні, вузлові, стикові, портові, прикордонні та станції «Ліски».

4.8. Форма остаточного рейтинг-аналізу наведена в додатку до цього Порядку (додаток 3).

## V. Додатковий аналіз та оцінка фінансового результату діяльності вантажних станцій.

5.1. Після отримання переліку малодіяльних станцій Департамент комерційної роботи протягом п'яти днів подає запит на регіональні філії про надання інформації по доходах та витратах станцій рейтингу.

5.2. Службами комерційної роботи та маркетингу спільно з фінансово-економічними і причетними службами регіональних філій проводяться розрахунки доходів та витрат по кожній вантажній станції окремо. Результати

розрахунків доходів та витрат надаються до Департаменту комерційної роботи та в копії до Департаменту економіки, планування та бюджетування у строк до 10 днів з моменту отримання запиту від Департаменту комерційної роботи.

Відповідальність за своєчасне та коректне надання інформації про рівень отриманих доходів та витрат на утримання вантажних станцій покладається на директора регіональної філії.

5.3. Якщо малодіяльна вантажна станція за результатами додаткового аналізу має негативний фінансовий результат, то така станція є збитковою.

Якщо малодіяльна вантажна станція за результатами додаткового аналізу має позитивний фінансовий результат, то така станція не включається Департаментом комерційної роботи до Довідника станцій з незначним обсягом роботи.

5.4. Малодіяльна збиткова вантажна станція – станція, яка відповідає критерію малодіяльності та за результатами фінансово-господарської діяльності якої витрати на її утримання та експлуатацію перевищують доходи, що отримані за відповідний період.

5.5. Регіональні філії в строк до 2 тижнів після закінчення розрахунків доходів та витрат здійснюють підготовку документів та надання їх до місцевих органів влади щодо компенсації витрат на утримання станцій або надання згоди на їх закриття.

5.6. У разі неприйняття органами місцевого самоврядування (протягом 6 місяців після звернення АТ «Укрзалізниця») рішень про компенсацію збитків з місцевих бюджетів або за рахунок підприємств, що обслуговуються цими станціями, АТ «Укрзалізниця» за погодженням з центральним органом виконавчої влади в галузі транспорту приймає рішення про закриття малодіяльних збиткових станцій.

5.7. Департамент комерційної роботи щомісяця проводить моніторинг підписання додаткових угод, нарахування та стягнення договірної тарифу, отримання компенсації збитків або закриття станцій. За результатами моніторингу готує звіт та надає на розгляд операційному директору.

5.8. Департамент комерційної роботи вносить перелік малодіяльних збиткових станцій до Довідника станцій з незначним обсягом роботи протягом 3 декади лютого/серпня.

5.9. Департамент комерційної роботи спільно з філією «Головний інформаційно-обчислювальний центр» АТ «Укрзалізниця» для можливості своєчасного реагування вантажовласниками на динаміку показників роботи станції щомісяця (з накопиченням) до 5 числа наступного за звітним місяцем проводить моніторинг показника *«середньодобове загальне навантаження та вивантаження станції»* по всіх вантажних станціях України, відкритих для виконання комерційних операцій, пов'язаних з перевезенням вантажів, відповідно до Тарифного керівництва № 4. Результати моніторингу оприлюднюються на офіційному вебсайті АТ «Укрзалізниця».

За результатами проведеного щоквартального моніторингу, кварталу, наступного за відповідним кварталом півріччя, вантажні станції, які увійшли до Довідника станцій з незначним обсягом вперше, у разі покращення показника



*«середньодобове загальне навантаження та вивантаження станції»*, а саме перевищення порогу критерію малодіяльності, визначеного за підсумками роботи відповідного півріччя, Департаментом комерційної роботи виключаються із Довідника станцій з незначним обсягом роботи протягом 5 днів з дня оприлюднення на офіційному вебсайті АТ «Укрзалізниця».

## VI. Склад доходів та витрат вантажних станцій

6.1. Операціями перевізного процесу є рухома та початково-кінцеві операції. До складу доходів вантажних станцій включаються усі отримані доходи від основних видів економічної діяльності по операціях, що проводяться на станції та пов'язані з вантажними перевезеннями (без урахування рухомих операцій перевізного процесу – інфраструктурна та вагона складова) та доходи від допоміжної діяльності.

6.2. Доходи вантажних станцій формуються (без ПДВ) з:  
 початкової операції тарифу на перевезення;  
 кінцевої операції тарифу на перевезення;  
 додаткових зборів (з довідки (В) додатка 3);  
 доходів станції за додаткові послуги (з довідки (Ж) додатка 3);  
 доходних надходжень від експортно-імпортних операцій (з довідки (Д) додатка 3);

додаткових зборів за роботи і послуги, що нараховуються за вільними тарифами (з довідки (А) додатка 3);

інші доходи, пов'язані з діяльністю станції;

6.3. Доходи за початково-кінцеві операції тарифу (без урахування рухомих операцій перевізного процесу – інфраструктурна та вагона складова) визначаються за розрахунковими формулами для тарифних схем відповідно до Збірника тарифів на перевезення вантажів залізничним транспортом у межах України та пов'язані з ними послуги, затвердженого наказом Міністерства транспорту та зв'язку України від 26.03.2009 № 317 (зі змінами), зареєстрованого в Міністерстві юстиції України 15.04.2009 за № 340/16356, по кожній відправці, яка була відправлена та/або одержана конкретною станцією.

6.4. Додаткові збори станцій визначаються відповідно до переліку (додаток 4) сформованого з довідки «Про додаткові збори, доходи станцій за додаткові послуги, штрафи, нараховані при перевезеннях вантажів» (5039).

6.5. Службами комерційної роботи та маркетингу регіональних філій ці доходи формуються по кожній станції окремо.

6.6. Витрати станцій визначаються на основі даних, які формуються структурним підрозділом регіональної філії АТ «Укрзалізниця», до складу якого входить та чи інша станція.

6.7. До загальних витрат вантажної станції відносяться:

6.7.1. Витрати на оплату праці та нарахування на заробітну плату.

6.7.2. Витрати на матеріали, у т.ч. на: маркування вантажів, пломбування вагонів, прибирання та обслуговування службових приміщень та інші матеріали.

6.7.3. Витрати на електроенергію, у т.ч. для освітлення службових приміщень та території станції.

6.7.4. Витрати на паливо, у т.ч. на опалення службових приміщень.

6.7.5. Амортизація основних засобів станції.

6.7.6. Інші витрати, пов'язані з утриманням станційного господарства.

6.7.7. Витрати на утримання станційної інфраструктури (господарство колій, господарство сигналізації та зв'язку, господарство електропостачання, господарство будівель та споруд), що визначаються з урахуванням одиничних питомих витрат на використання 1 кілометра станційної інфраструктури протягом години (грн/км на год.) кількості годин використання (для розрахунку приймається цілодобове використання інфраструктури) та розгорнутої довжини станційних колій.

6.7.8. Витрати на роботу маневрових локомотивів у межах станції: визначаються з урахуванням одиничних питомих витрат роботи маневрового тепловоза (електровоза) вантажного руху (грн за годину) та загальних годин роботи маневрових локомотивів. Розрахунок проводиться окремо по тепловозах та електровозах із зазначенням серії локомотива.

6.8. Питомі витрати приймаються в цілому по АТ «Укрзалізниця» за визначений період та доводяться Департаментом економіки, планування та бюджетування до регіональних філій.

6.9. При розрахунку загальних витрат окремо відображаються витрати, що будуть зменшені у разі повного закриття станції або при закритті окремих операцій на станції.

6.10. Визначення результатів роботи станцій проводиться згідно з таблицею, наведеною в додатку 5.

## VII. Терміни виконання рейтингового аналізу діяльності вантажних станцій

7.1. Визначення станцій, які підпадають під визначення малодіяльних, виконується 2 рази на рік, а саме за результатами роботи 1-го та 2-го півріччя.

7.2. Календарний план-графік формування рейтингів вантажних станцій наведено нижче (додаток 6).

Директор операційний

В.В. Єрьомін

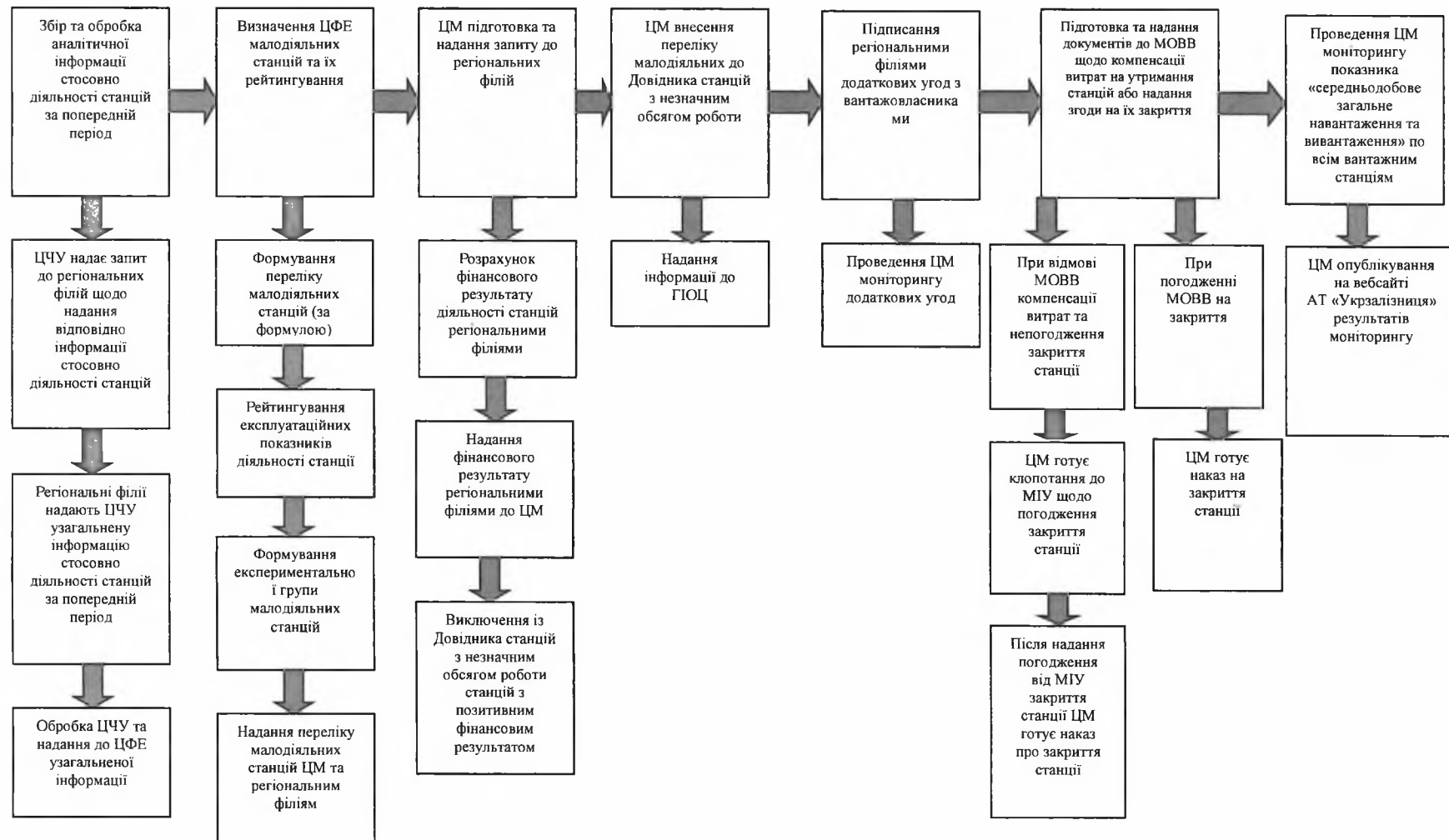
Директор Департаменту  
комерційної роботи

А.М. Мірошніков



Додаток 1 до Порядку проведення  
рейтинг-аналізу вантажних станцій  
АТ «Укрзалізниця» (пункт 1.2)

Схематичне зображення процесу проведення рейтинг-аналізу діяльності вантажних станцій АТ «Укрзалізниця»



Додаток 2 до Порядку проведення  
рейтинг-аналізу вантажних станцій  
АТ «Укрзалізниця» (пункт 3.6)

### Зведена форма аналітичних даних

[illegible]

Додаток 3 до Порядку проведення  
рейтинг-аналізу вантажних станцій  
АТ «Укрзалізниця» (пункт 4.8)

## Результати розрахунків рейтинг-аналізу вантажних станцій

[illegible]

Додаток 4 до Порядку проведення  
рейтинг-аналізу вантажних станцій  
АТ «Укрзалізниця» (пункт 6.4)

Перелік додаткових зборів, робіт та послуг, за виконання яких формуються  
доходні надходження станції

Довідка	№ з/п збору по довідці	Вид зборів, робіт та та послуг	Коди
Довідка В Додаткові збори	1	Подача або забирання вагонів (у т.ч. неробочого парку) та іншого рейкового рухомого складу на під'їзні колії та інші місця незагального користування, на пристанські та портові колії локомотивом залізниці (якщо під'їзна колія перебуває на балансі власників, що не входять до складу залізниць)	185/335
	2	Подача або забирання вагонів (у т.ч. неробочого парку) та іншого рейкового рухомого складу на під'їзні колії та інші місця незагального користування, на пристанські та портові колії локомотивом залізниці (якщо під'їзна колія перебуває на балансі залізниць)	186/336
	3	Подача або забирання вагонів (у т.ч. неробочого парку) та іншого рейкового рухомого складу на під'їзні колії та інші місця незагального користування, на пристанські та портові колії локомотивом залізниці (якщо частина під'їзної колії перебуває на балансі залізниць, а частина на балансі власника колії)	255/443
	4	Простий локомотива в очікуванні навантаження або вивантаження вагонів у разі їх подачі або забирання на перегони, роздільні пункти (роз'їзди, блокпости, обгінні пункти), які не відкрито для виконання комерційних операцій	187/337
	5	Подача або забирання вагонів при дезінфекції, дезінсекції вагонів на коліях загального користування	184/334
	6	Маневрова робота, що виконується локомотивом залізниці на вимогу вантажовласника	188/338
	7	За пробіг локомотива залізниці з іншою станцією для виконання маневрової роботи на вимогу вантажовласника	189/339
	8	Зберігання вантажів на місцях загального користування	190/340
	9	Плата за бланки перевізних документів	209/361
	10	Плата за запірно-пломбувальні пристрої, канатні закрутки, пломби, дроти та пристрої для пломбування	226/378
	11	Накочування вагонів, у т.ч. з контейнерами, рейкового рухомого складу на пором	5//347
	12	Збір за накочування вагонів на пором, сплачений при прибутті на Одеській залізниці	35//305
	13	Викочування вагонів, у т.ч. з контейнерами, рейкового рухомого складу з порома	12//348
	14	Збір за викочування вагонів з порома, сплачений при відправленні на Одеській залізниці	18//306
	15	Оформлення переадресування вантажів	158/308
	16	Надання на прохання вантажовласника послуги дальнього (загальнотехнологічного) телефонного зв'язку відомчої мережі залізничного транспорту	282/482

Продовження додатку 4 до  
Порядку проведення рейтинг-  
аналізу вантажних станцій  
АТ «Укрзалізниця» (пункт 6.4)

Перелік додаткових зборів, робіт та послуг, за виконання яких формуються  
доходні надходження станції

Довідка	№ з/п збору по довідці	Вид зборів, робіт та та послуг	Коди
Довідка Ж Доходи станцій за додаткові послуги	1	Надання на вимогу вантажовласника інформації пов'язаної зі зміною адресата (переадресування вантажів, крім домашніх речей)	220/372
	2	Заповнення перевізних документів на прохання вантажовласників	208/360
	3	Видача довідок, пов'язаних з перевезенням вантажів та проведенням розрахунків за них	212/364
	4	Надання одержувачам інформації про вантажі, що прибули на їхні адреси на станції призначення: телефоном, поштовим зв'язком, телеграфом, факсом, посланцем, електронною поштою	211/363
	5	Доставка відправникам та одержувачам вантажних залізничних накладних і квитанцій, комерційних актів та інших документів (без вантажу)	213/365
	6	Проведення для працівників вантажовласників на їх письмове звернення технічного навчання, іспитів, надання консультацій з питань, що стосуються перевезення вантажів	166/316
	7	Накладення та зняття працівником залізниці ЗПП (канатних закруток), пломб у внутрішньому сполученні	125/161/311
	8	Зважування вантажів або порожніх вагонів (контейнерів) та за зважування вантажів у пунктах перевалки на вагах залізниці	195/345
	9	Участь на вимогу вантажовласника працівника залізниці у зважуванні або видачі вантажу	178/328
	10	За оформлення документу контролю за переміщенням товарів (ДКПТ) внутрішнім транзитом	270/470



Продовження додатку 4 до  
Порядку проведення рейтинг-  
аналізу вантажних станцій  
АТ «Укрзалізниця» (пункт 6.4)

Перелік додаткових зборів, робіт та послуг, за виконання яких формуються  
доходні надходження станції

Довідка	№ з/п збору по довідці	Вид зборів, робіт та та послуг	Коди
Довідка Д Доходні надходження від експортно- імпортних операцій	1	Підбирання завантажених вагонів та власного (орендованого) рейкового рухомого складу згідно з карго-планом розміщення вагонів на поромі, крім збору за накочування	128//468
	2	Перестановка завантажених вагонів або контейнерів з вагонів, рейкового рухомого складу, порожніх власних та орендованих вагонів і контейнерів з візків однієї ширини колії на візки іншої ширини колії	101//393
	3	Користування візками при перестановці завантажених і порожніх власних та орендованих вагонів	127//491
	4	Перевантаження (з урахуванням кріплення) на прикордонних станціях з вагонів однієї ширини колії у вагони іншої ширини колії	104//396
	5	Послуги, пов'язані з прибуттям і здачею за кордон експортних вантажів через станції Львівської залізниці	105//438
	6	Послуги, пов'язані з прийманням і відправленням імпортних вантажів через станції Львівської залізниці	106//439
	7	Покриття витрат, пов'язаних з митним доглядом експортних і імпортних вантажів, що перевозяться через сухопутні прикордонні переходи і станцію Іллічівськ-Поромна	107//440
	8	Оголошення вартості вантажу у внутрішньому сполученні	123/225/377
	9	За переклад документів ЦІМ	129//479
	10	За переоформлення документів з ЦІМ на СМГС	130//484
	11	Збір за зберігання вантажів у вагонах (контейнерах), який виник через затримку вагонів (контейнерів) на прикордонних (припортових) станціях з вини вантажовласника	116//435
	12	Плата за переадресування вантажів, яка виникла через затримку вагонів (контейнерів) на прикордонних (припортових) станціях з вини вантажовласника	113//432
	13	Маневрова робота пов'язана з затримкою вагонів (контейнерів) на прикордонних (припортових) станціях з вини вантажовласника	115//434
	14	За надання відправникам (одержувачам) інформації, вантажні роботи, зважування вантажів або порожніх вагонів (контейнерів) на вагах залізниці при затримці вагонів (контейнерів) на прикордонних (припортових) станціях з вини вантажовласника	118//492
	15	Оголошення вартості вантажу у міжнародному сполученні	132//498
	16	Накладення та зняття працівником залізниці: ЗПП (канатних закруток), пломб у міжнародному сполученні	133//499

Продовження додатку 4 до  
Порядку проведення рейтинг-  
аналізу вантажних станцій  
АТ «Укрзалізниця» (пункт 6.4)

Перелік додаткових зборів, робіт та послуг, за виконання яких формуються  
доходні надходження станції

Довідка	№ з/п збору по довідці	Вид зборів, робіт та та послуг	Коди
Довідка А Вільні тарифи	1	Виконання вантажних робіт, кріплення вантажів засобами залізниці та надання інших додаткових послуг, пов'язаних з виконанням вантажних операцій	162/312
	2	Подача вагонів і контейнерів для навантаження (вивантаження) у визначений час, періоди доби, дні тижня чи місяця за наявності окремої письмової заявки або договору на виконання цієї послуги	164/314
	3	Розробка та коригування на прохання відправників креслень, схем, виконання розрахунків навантаження і кріплення вантажів, перевірка і затвердження креслень і розрахунків, наданих відправниками	165/315
	4	Обслуговування, ремонт та контрольні перевірки вагових приладів, що належать підприємствам та організаціям, не підпорядкованим Укрзалізниці	168/318
	5	Розробка та коригування єдиних технологічних процесів роботи під'їзних колій промислових підприємств на їх прохання	177/327
	6	Надання послуг, пов'язаних з перевезенням транзитних вантажів (користування вагонами, зберігання вантажів, подача й забирання вагонів тощо) при переробці цих вантажів за прямим варіантом (вагон-судно)	265/462
	7	Надання послуг, пов'язаних з перевезенням експортно - імпорних вантажів (користування вагонами, зберігання вантажів, подача й забирання вагонів тощо) при переробці цих вантажів за прямим варіантом (вагон-судно)	278/478
	8	Надання вагонів Укрзалізниці під навантаження на території інших держав	280/480
	9	Подача й забирання вагонів та контейнерів для навантаження або вивантаження на станції не відкриті для виконання комерційних операцій, а також роботи, пов'язані з прийманням, видачею, навантаженням і вивантаженням на цих станціях	159/309
	10	Інші послуги на прохання вантажовласників, що пов'язані з перевезенням вантажів, для яких не наведено готових плат у цьому Збірнику та перелік яких оголошується Укрзалізницею	229/381

Додаток 5 до Порядку проведення  
рейтинг-аналізу вантажних станцій  
АТ «Укрзалізниця» (пункт 6.10)

Аналіз роботи станції

№ з/п	Статті доходів	Доходи, тис.грн.	
		Всього	в т.ч. які будуть зменшено
1.	Доходи вантажної станції, в т.ч.:		
1.1.	- початкова операція тарифу		
1.2.	- кінцева операція тарифу		
1.3.	- додаткові збори		
1.4.	- доходи станції за додаткові послуги		
1.5.	- доходні надходження від експортно-імпортних операцій		
1.6.	- додаткові збори за роботи і послуги, що нараховуються за вільними тарифами		
1.7.	- інші доходи, пов'язані з діяльністю роботи станції		
2.	ВСЬОГО ДОХОДІВ		

№ з/п	Статті витрат	Витрати, тис.грн.	
		Всього	в т.ч. які будуть зменшено
3.	ПРЯМІ витрати, в т.ч.:		
3.1.	- витрати на оплату праці		
3.2.	- відрахування на соціальні заходи		
3.3.	- матеріали		
3.4.	- електроенергія		
3.5.	- паливо		
3.6.	- амортизація		
3.7.	- інші		
4.	Витрати на утримання станційної інфраструктури ( - годин, розгорнута довжина станції - км, питомі витрати - грн)		
5.	Витрати на роботу маневрових локомотивів (тепловоз/електровоз (серія) - годин, питомі витрати - грн)		
6.	ВСЬОГО ВИТРАТ (3+4+5)		
7.	РЕЗУЛЬТАТ ДІЯЛЬНОСТІ (2-6)		

[illegible]